


Inspiron 7300 二合一笔记本（银色）

服务手册



注意、小心和警告

 **注:** “注意”表示帮助您更好地使用该产品的重要信息。

 **小心:** “小心”表示可能会损坏硬件或导致数据丢失，并告诉您如何避免此类问题。

 **警告:** “警告”表示可能会导致财产损失、人身伤害甚至死亡。

© 2020 Dell Inc. 或其子公司。保留所有权利。Dell、EMC 和其他商标是 Dell Inc. 或其附属机构的商标。其他商标可能是其各自所有者的商标。

1 拆装计算机内部组件.....	5
拆装计算机内部组件之前.....	5
安全说明.....	5
静电放电 — ESD 保护.....	6
ESD 现场服务套件.....	6
运输敏感组件.....	7
拆装计算机内部组件之后.....	7
2 卸下和安装组件.....	8
建议工具.....	8
螺钉列表.....	8
Inspiron 7300 二合一笔记本银色的主要组件.....	9
基座护盖.....	10
卸下基座护盖.....	10
安装基座护盖.....	12
电池.....	14
锂离子电池预防措施.....	14
卸下电池.....	14
安装电池.....	15
固态驱动器/英特尔傲腾.....	16
卸下 M.2 2230 固态硬盘.....	16
安装 M.2 2230 固态硬盘.....	17
卸下 M.2 2280 固态硬盘/英特尔傲腾 H10.....	18
安装 M.2 2280 固态硬盘/英特尔傲腾 H10.....	19
显示屏部件.....	20
卸下显示屏部件.....	20
安装显示屏部件.....	22
风扇.....	25
卸下风扇.....	25
安装风扇.....	25
电源适配器端口.....	26
卸下电源适配器端口.....	26
安装电源适配器端口.....	27
币形电池.....	29
卸下币形电池.....	29
安装币形电池.....	29
I/O 板.....	30
卸下 I/O 板.....	30
安装 I/O 板.....	31
触摸板.....	32
卸下触摸板.....	32
安装触摸板.....	33
扬声器.....	34
卸下扬声器.....	34

安装扬声器.....	35
散热器.....	36
卸下散热器.....	36
安装散热器.....	37
带指纹读取器的电源按钮.....	38
卸下带指纹读取器的电源按钮.....	38
安装带指纹读取器的电源按钮.....	39
系统板.....	40
卸下系统板.....	40
安装系统板.....	41
掌垫和键盘部件.....	44
卸下掌托和键盘部件.....	44
安装掌托和键盘部件.....	45
3 驱动程序与下载.....	47
4 系统设置程序.....	48
进入 BIOS 设置程序.....	48
导航键.....	48
引导顺序.....	48
一次性引导菜单.....	49
系统设置选项.....	49
清除 CMOS 设置.....	57
清除 BIOS (系统设置) 和系统密码.....	58
5 故障排除.....	59
系统诊断指示灯.....	59
恢复操作系统.....	60
刷新 BIOS.....	60
刷新 BIOS (USB 闪存盘)	60
备份介质和恢复选项.....	61
WiFi 重启.....	61
弱电释放.....	61
6 获取帮助和联系戴尔.....	62



拆装计算机内部组件

拆装计算机内部组件之前

关于此任务










 **注:** 根据您所订购的配置，本文档中的图像可能与您的计算机有所差异。

步骤

1. 保存并关闭所有打开的文件，并退出所有打开的应用程序。
2. 关闭计算机。单击开始 > 电源 > 关机。
 -  **注:** 如果您使用其他操作系统，请参阅操作系统的说明文件，了解关机说明。
3. 断开计算机和所有连接的设备与各自电源插座的连接。
4. 断开所有连接的网络设备和外围设备（如键盘、鼠标、显示器等）与计算机的连接。
 -  **小心:** 要断开网线的连接，请先从计算机上拔下网线，再将其从网络设备上拔下。
5. 从计算机中卸下所有介质卡和光盘（如果适用）。

安全说明

遵循以下安全原则可防止您的计算机受到潜在损坏并确保您的人身安全。除非另有说明，否则本说明文件中所述的每个步骤假定您已经阅读计算机附带的安全信息。

-  **注:** 在拆装计算机之前，请阅读计算机附带的安全信息。有关其他最佳安全操作信息，请参阅 www.dell.com/regulatory_compliance 上的 Regulatory Compliance（管制标准）主页。
-  **注:** 打开主机盖或面板前，请切断计算机的所有电源。拆装计算机内部组件之后，装回所有护盖、面板和螺钉，然后再连接计算机电源。
-  **小心:** 确保工作台表面平整、干燥和整洁，以防止损坏计算机。
-  **小心:** 持拿组件和插卡时，请持拿其边缘，切勿触碰插针和接点，以避免损坏。
-  **小心:** 您只能在 Dell 技术帮助团队的授权和指导下执行故障排除和维修。由于进行未被戴尔授权的维修所造成的损坏不在保修之内。请参阅产品附带的安全说明或访问网站 www.dell.com/regulatory_compliance。
-  **小心:** 在触摸计算机内部的任何组件之前，请先触摸计算机未上漆的金属表面（例如计算机背面的金属）以导去身上的静电。在操作过程中，请不时触摸未上漆的金属表面以消除静电，否则可能会损坏内部组件。
-  **小心:** 断开线缆连接时，请握住线缆连接器或其推拉卡舌将其拔出，而不要硬拉线缆。某些线缆的连接器带有锁定卡舌或指旋螺钉，必须先松开它们，然后再断开线缆连接。断开线缆连接时，应将其两边同时拔出，以免弄弯连接器插针。连接线缆时，确保端口和连接器方向正确并对齐。
-  **小心:** 按下并弹出介质卡读取器中所有已安装的插卡。
-  **注:** 您的计算机及特定组件的颜色可能与本说明文件中所示颜色有所不同。

静电放电 — ESD 保护

处理电子组件，特别是敏感组件，如扩展卡、处理器、内存 DIMM 和系统主板时，ESD 是主要问题。即使轻微的放电也可能对电路造成的损害，可能不明显，例如间歇性问题或产品寿命缩短。随着行业发展迫切要求降低功耗需求和提高密度，ESD 保护越来越重要。

由于最近的戴尔产品中的半导体使用密度增大，现在，对静电损坏的敏感度比以前的戴尔产品中更高。因此，以前经过批准的一些处理部件的方法不再适用。

两种已识别的 ESD 损坏类型为严重和间歇性故障。

- **严重** – 严重故障在 ESD 相关故障中约占 20%。该损坏可导致立即且完全失去设备功能。严重故障的示例如内存 DIMM 受到静电电击，立即产生“无法开机自检/无视频”症状，并发出报警音提示内存缺失或内存无效。
- **间歇性** – 间歇性故障约占 ESD 相关故障的 80%。高频率的间歇性故障意味着在发生损坏的大多数时间里，故障无法立即被识别。DIMM 受到静电电击，但线路只是弱化，而没有立即出现与损坏相关的明显症状。弱化线路问题可能需要数周或数月才能消失，在此期间可能导致内存完整性降级、间歇性内存错误等。

更难识别和诊断的损坏类型为间歇性（也称为潜在或“带病运行”）故障。

执行以下步骤可避免 ESD 损坏：

- 使用正确接地的 ESD 腕带。不再允许使用无线防静电腕带；它们无法提供充分的保护。随着对 ESD 损坏的敏感度增强，处理部件之前接触机箱不能确保对部件提供足够的 ESD 保护。
- 在静电安全的区域处理所有的静电敏感组件。如果可能，使用防静电的地板垫和工作台垫。
- 在打开对静电敏感的组件的运输纸箱箱时，要在准备安装此组件时再将其从防静电包装材料中取下。打开防静电包装之前，请务必确保释放身体静电。
- 在运输对静电敏感的组件前，将它置于防静电的容器或包装内。

ESD 现场服务套件

无监控的现场服务套件是最常使用的服务套件。每个现场服务套件包括三个主要部件：防静电垫子、腕带和联结线。

ESD 现场服务套件的组件

ESD 现场服务套件包含以下组件：

- **防静电垫子** – 防静电垫子可耗散电量，在维修过程中可用来放置部件。使用防静电垫子时，应正确佩戴腕带，并应使用联结线将垫子连接到正在处理的系统上的裸金属。正确部署后，可以从 ESD 包中取出维修部件，然后直接放在垫子上。放置 ESD 敏感部件的安全地方是您的手中、ESD 垫子上、系统中或包内。
- **腕带和联结线** – 腕带和联结线可以直接连接您的手腕和硬件上的裸金属（如果不需要 ESD 垫子），或连接到防静电垫子以保护临时放置在垫子上的硬件。您的皮肤、ESD 垫子以及硬件之间的腕带和联结线的物理连接被称为联结。只能将现场服务套件与腕带、垫子和联结线配合使用。切勿使用无线腕带。请始终注意，正常佩戴和磨损也很容易损坏腕带的内部电线，必须使用腕带测试仪定期检查腕带，以避免意外的 ESD 硬件损坏。建议至少一星期检查一次腕带和联结线。
- **ESD 腕带测试仪** – ESD 腕带内部的电线容易随着时间推移而损坏。使用无监控的套件时，最好在每次服务呼叫之前定期测试腕带，最少每周一次。腕带测试仪是执行此测试的最佳方法。如果您自己没有腕带测试仪，请联系您的地区办公室，看他们是否有。要执行测试，在将腕带连接到您的手腕后，将腕带联结线插入测试仪器，然后按按钮以进行测试。如果测试成功，将亮起绿色指示灯，如果测试失败，则亮起红色指示灯并发出报警音。
- **绝缘元件** – 请务必保持塑料散热器外壳等 ESD 敏感设备远离作为绝缘体并且通常带有大量电荷的内部部件。
- **工作环境** – 在部署 ESD 现场服务套件之前，评估客户位置的情况。例如，为服务器环境部署套件与为台式机或笔记本电脑环境部署有所差异。服务器通常安装在数据中心内的机架中，台式机或笔记本电脑通常放置在办公桌或小隔间。始终寻找宽敞的平坦工作区，不杂乱且空间足以使用 ESD 套件，有额外的空间来容纳要维修的系统类型。工作空间还应没有绝缘体，以免引起 ESD 事件。在工作区域中实际处理任何硬件组件之前，必须将泡沫和其它塑料之类的绝缘体与敏感部件始终保持 30 厘米（12 英寸）以上的距离。
- **ESD 包装** – 所有对 ESD 敏感的设备必须使用防静电包装进行发送和接收。金属静电屏蔽袋将是首选。而且，您应始终使用新部件抵达时的相同 ESD 袋和包装来退回受损部件。ESD 袋应折叠并封嘴，同时应使用新部件抵达时原始包装盒中使用的相同泡沫包装材料。请仅在 ESD 书保护的工作空间中取出 ESD 敏感型设备，并且部件不得放到 ESD 袋上，因为只有袋子内部是防静电的。始终将部件放在您的手中、ESD 垫子上、系统中或者防静电袋中。
- **运输敏感组件** – 运输 ESD 敏感组件（例如备用部件或要返回给戴尔的部件）时，务必将这些部件放在防静电袋中以进行安全运输。

ESD 保护总结


在任何时候维修戴尔产品时，建议所有现场服务技术人员使用传统有线 ESD 接地腕带和保护性防静电垫子。此外，执行维修时，技术人员须将敏感部件与所有绝缘部件分开，并且必须使用防静电袋来运送敏感组件。

运输敏感组件

运输 ESD 敏感组件（例如备用部件或要返回给 Dell 的部件）时，务必将这些部件放在防静电袋中以进行安全运输。

抬起设备

抬起较重设备时应遵守以下原则：

 **小心：**请勿提起 50 磅以上的重量。主动获取额外资源或使用机械升降装置。

1. 稳固平衡地站立。双脚分开以保持稳定，脚尖伸出。
2. 收紧腹部肌肉。腹部肌肉可在您抬举时支撑脊柱，抵消负载的力量。
3. 用腿部而不是背部抬起。
4. 保持贴近负载。负载越接近您的脊柱，您的背部受力越小。
5. 无论是提起还是放下负载，均保持背部直立。请勿将身体的重量转加到负载。避免扭曲身体和背部。
6. 放下负载时按照相同的方法反序操作。

拆装计算机内部组件之后

关于此任务

 **小心：**计算机内部遗留或松动的螺钉可能会严重损坏计算机。

步骤

1. 装回所有螺钉，并确保没有在计算机内部遗留任何螺钉。
2. 连接所有外部设备、外围设备和您在拆装计算机之前卸下的线缆。
3. 装回所有介质卡、光盘和您在拆装计算机之前卸下的任何其他组件。
4. 将计算机和所有已连接设备连接至电源插座。
5. 打开计算机电源。

卸下和安装组件

建议工具

执行本说明文件中的步骤可能要求使用以下工具：

- 0号十字螺丝刀
- 1号十字螺丝刀
- 塑料划片

螺钉列表





i 注: 从组件拧下螺钉时, 建议记录螺钉类型、螺钉数量, 然后再将其放入螺钉存储箱中。这是为了确保在更换组件时, 恢复正确数量的螺钉和正确的螺钉。

i 注: 某些计算机具有磁表面。更换组件时, 确保螺钉未粘附至此类表面。

i 注: 螺钉颜色可能会有所不同, 具体取决于订购的配置。

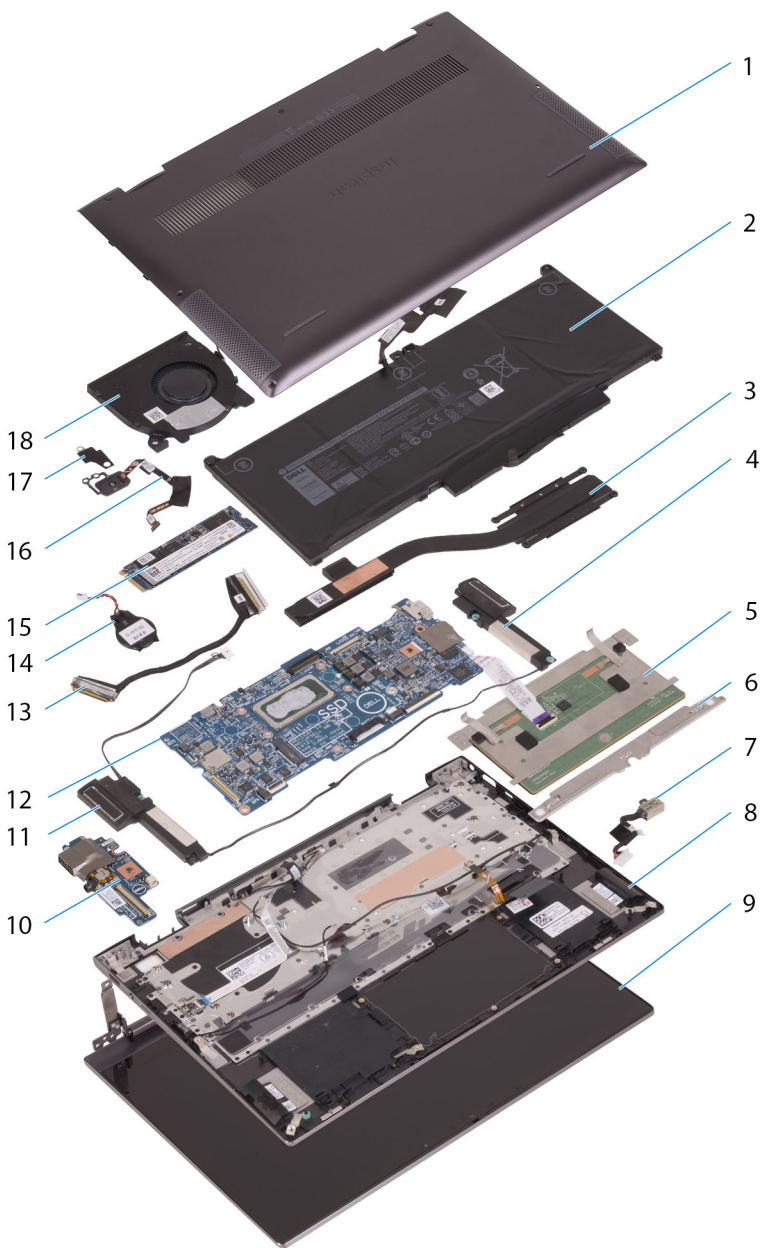
表. 1: 螺钉列表

组件	固定到	螺钉类型	数量	螺钉图像
基座护盖	掌托部件	M2x4	4	
电池	掌托部件	M2x3	4	
M.2 2230 安装支架	系统板	M2x2	1	
M.2 2280 固态硬盘/英特尔傲腾 H10	系统板	M2x2	1	
显示屏部件	掌托部件	M2x5	<ul style="list-style-type: none"> • 左侧转轴：1 • 右侧转轴：1 	
显示屏部件	掌托部件	M2x3.5	<ul style="list-style-type: none"> • 左侧转轴：1 • 右侧转轴：1 	
风扇	掌托部件	M2x3	2	
电源适配器端口	掌托部件	M2x3	1	
I/O 板	掌托部件	M2x2	1	
触摸板	掌托部件	M2x2	2	
触摸板支架	掌托部件	M1.6x2	3	

组件	固定到	螺钉类型	数量	螺钉图像
带指纹读取器的电源按钮	掌托部件	M2x3	1	
电源按钮支架	掌托部件	M2x3	1	
无线网卡支架	掌托部件	M2x3	1	
系统板	掌托部件	M2x2	3	

Inspiron 7300 二合一笔记本银色的主要组件

下图显示 Inspiron 7300 二合一笔记本银色的主要组件。



1. 底座护盖

2. 电池
3. 散热器
4. 左扬声器
5. 触摸板
6. 触摸板支架
7. 电源适配器端口
8. 掌托部件
9. 显示屏部件
10. I/O 板
11. 右扬声器
12. 系统板
13. I/O 板线缆
14. 币形电池
15. M.2 2280 固态硬盘（如果适用）
16. 带指纹读取器的电源按钮
17. 电源按钮支架
18. 风扇

注：戴尔提供了所购买的原始系统配置的组件及其零件号的列表。这些零件可根据客户购买的保修范围提供。请联系您的戴尔销售代表以获取购买选项。

注：您的计算机中可能未安装某些组件，这取决于订购的配置。

基座护盖

卸下基座护盖

前提条件

1. 遵循“拆装计算机内部组件之前”中的步骤。

关于此任务

下图指示基座护盖的位置，并提供拆卸过程的可视化表示。



3x

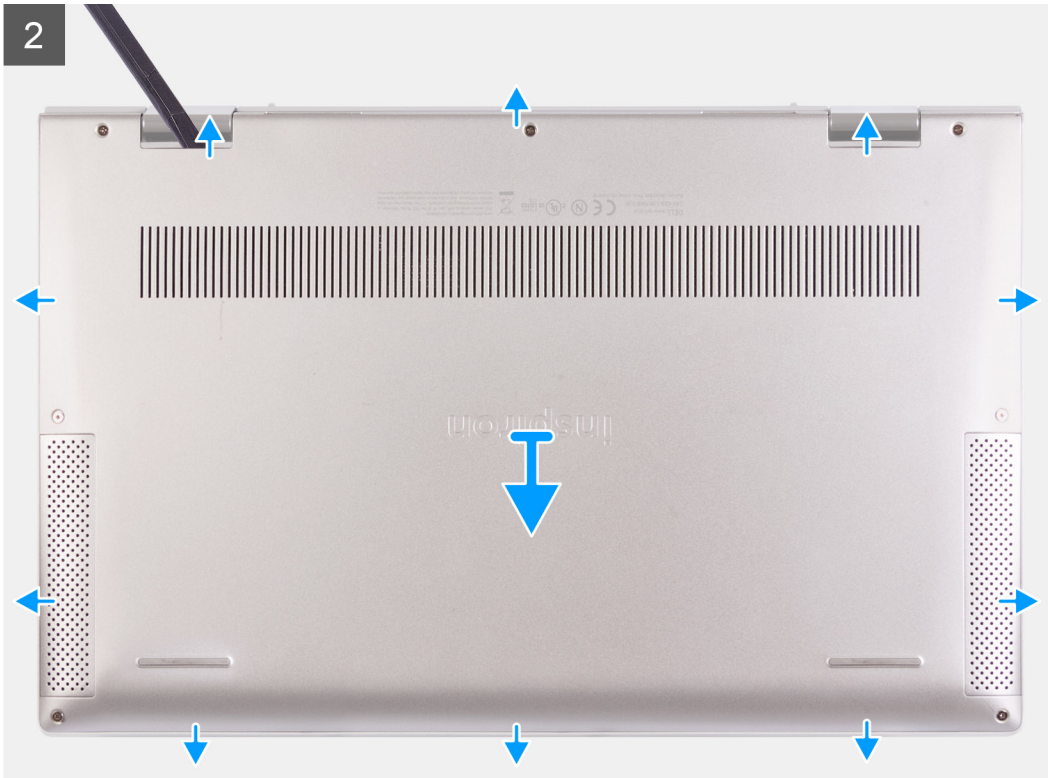


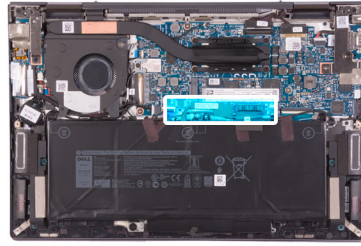
4x
M2x4

1



2





步骤

1. 拧下将基座护盖固定至掌托部件的三颗固定螺钉。
2. 拧下将基座护盖固定至掌托部件的四颗螺钉 (M2x4)。
3. 使用塑料划片，从转轴上的卡舌撬起基座护盖，然后继续撬动四周以从掌托部件释放基座护盖。
4. 将基座盖提离掌托部件。
5. 使用推拉卡舌，断开电池线缆与系统板的连接。
6. 将计算机翻转过来，按住电源按钮 15 秒以耗尽弱电。

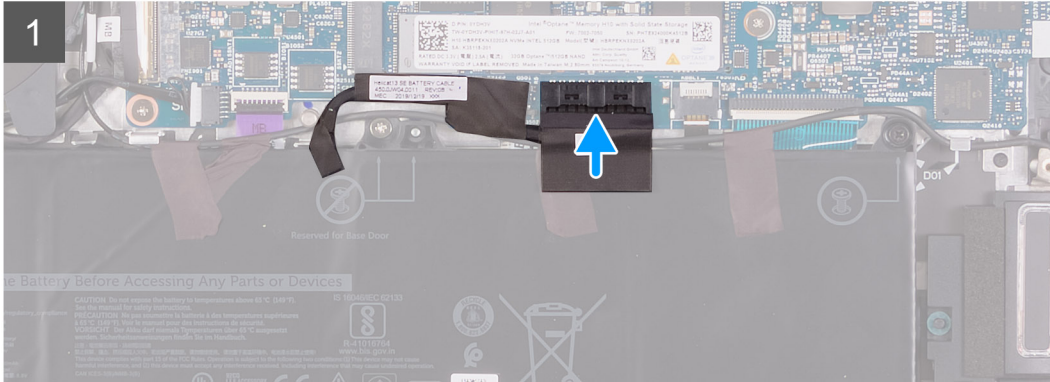
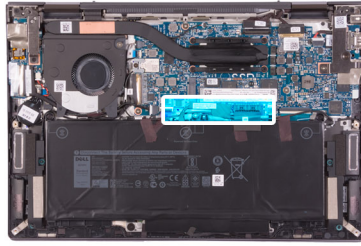
安装基座护盖

前提条件

如果您要更换组件，请卸下现有的组件，然后再执行安装步骤。

关于此任务

下图指示基座护盖的位置，并提供安装过程的可视化表示。



3x



4x
M2x4



步骤

1. 将电池线缆连接至系统板。

2. 将基座护盖上的卡舌与掌托部件上的插槽对齐，然后将基座护盖卡入掌托部件。
3. 拧上将基座护盖固定至掌托部件的四颗螺钉 (M2x4)。
4. 拧紧将基座护盖固定至掌托部件的三颗固定螺钉。

后续步骤

1. 按照“[拆装计算机内部组件之后](#)”中的步骤进行操作。

电池

锂离子电池预防措施

△ 小心:

- 处理锂离子电池时，请务必小心。
- 尽可能为电池放电，然后再从系统中卸下。这可通过从系统断开交流适配器完成，以使电池耗尽电量。
- 请勿挤压、抛掷、毁坏或使用外部物品穿透电池。
- 请勿将电池暴露在高温度下或拆除电池组和电池单元。
- 请勿在电池表面用力。
- 请勿弯曲电池。
- 请勿使用任何类型的工具撬动或按压电池。
- 确保在维修本产品的过程中不会丢失或误放任何螺钉，以防止意外刺戳或损坏电池和其他系统组件。
- 如果电池因卡入计算机导致膨胀，请勿尝试通过刺穿、弯曲或弄碎锂电池的方式将其取出，因为这十分危险。在此类情况下，请联系戴尔技术支持以获取帮助。请参阅 www.dell.com/contactdell。
- 请始终从 www.dell.com 或授权戴尔合作伙伴和经销商购买正版电池。

卸下电池

前提条件

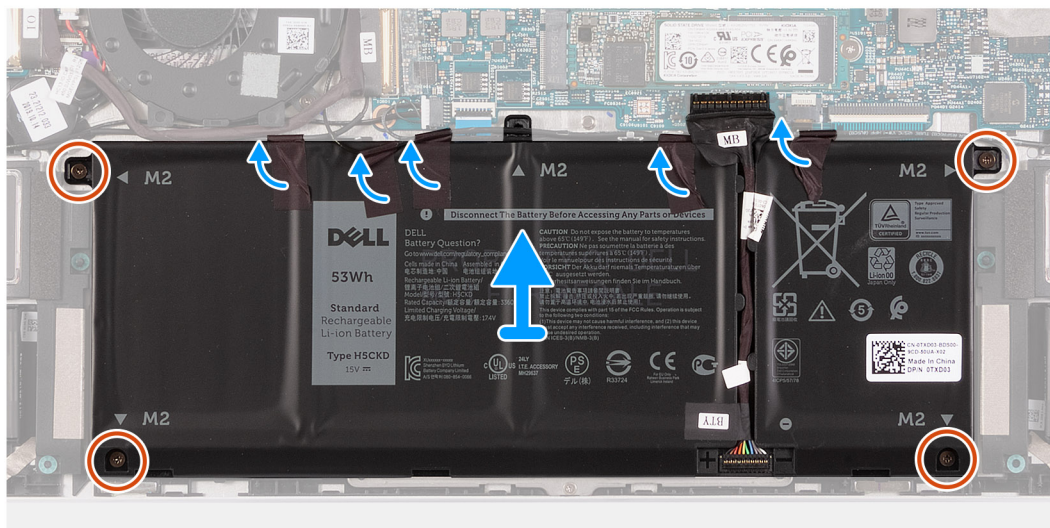
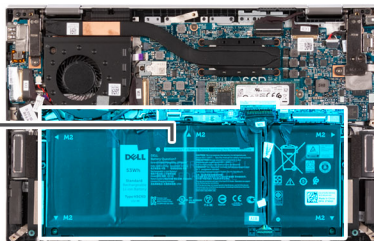
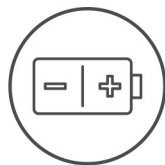
1. 遵循“[拆装计算机内部组件之前](#)”中的步骤。
2. 卸下[基座护盖](#)。

关于此任务

下图指示电池的位置，并提供拆卸过程的可视化表示。



4x
M2x3



步骤

1. 拧下将电池固定至掌托部件的四颗螺钉 (M2x3)。
2. 剥下将电池固定至掌托部件的胶带。
3. 将电池提高掌托部件。

安装电池

前提条件

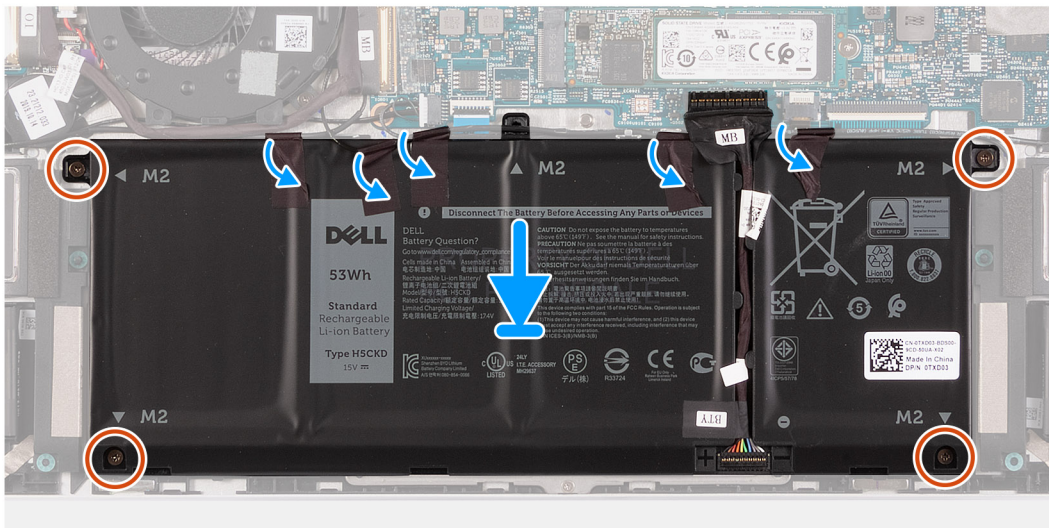
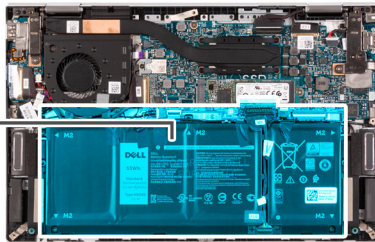
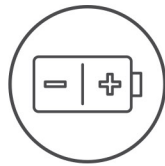
如果您要更换组件，请卸下现有的组件，然后再执行安装步骤。

关于此任务

下图指示电池的位置，并提供安装过程的可视化表示。



4x
M2x3



步骤

1. 将电池放在掌托部件上。
i 注: 将电池放在掌托部件上时，确保电池线缆不在电池下，以避免损坏计算机。
2. 将电池上的螺孔与掌托部件上的螺孔对齐。
3. 拧上将电池固定至掌托部件的四颗螺钉 (M2x3)。
4. 粘上将电池固定至掌托部件的胶带。

后续步骤

1. 安装**底座护盖**。
2. 按照“**拆装计算机内部组件之后**”中的步骤进行操作。

固态硬盘/英特尔傲腾

卸下 M.2 2230 固态硬盘

前提条件

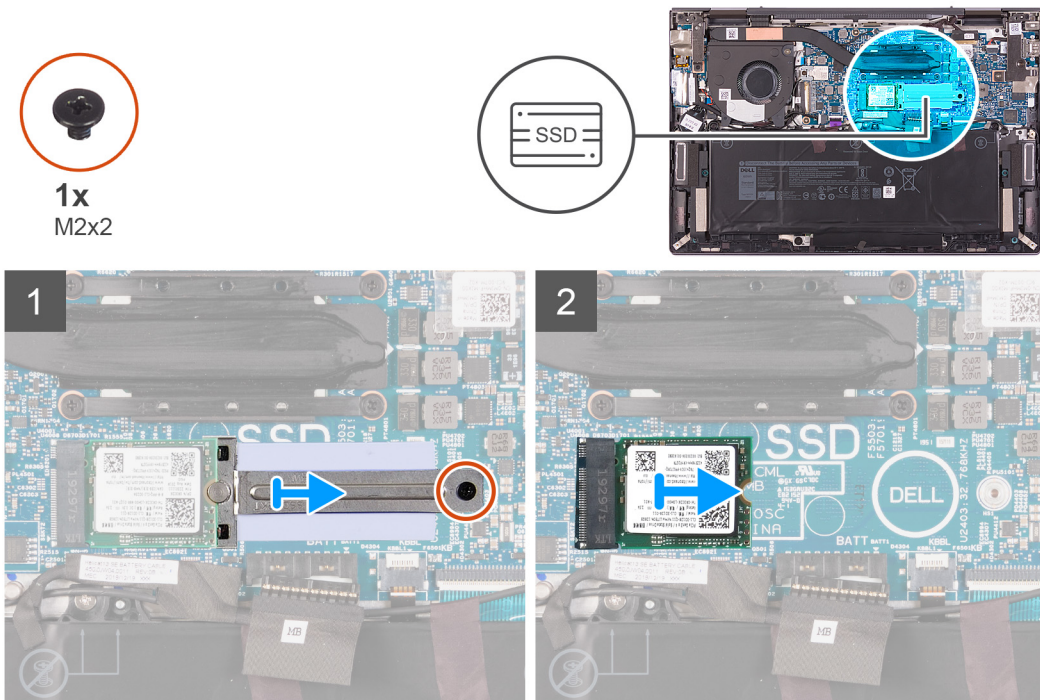
1. 遵循“**拆装计算机内部组件之前**”中的步骤。
2. 卸下**底座护盖**。

关于此任务

- i 注:** 此过程仅适用于已安装 M.2 2230 固态硬盘的计算机。
- i 注:** 计算机上安装的 M.2 卡将取决于订购的配置。每个 M.2 卡插槽支持的卡配置：
- M.2 2230 固态硬盘 + 2230 安装支架
 - M.2 2280 固态硬盘

• M.2 2280 英特尔傲腾内存 H10

下图指示 M.2 2230 固态硬盘的位置，并提供拆卸过程的可视化表示。



步骤

1. 拧下将 M.2 2230 固定支架固定到系统板的螺钉 (M2x2)。
2. 滑动 M.2 2230 固定支架并将其从系统板卸下。
3. 滑动 M.2 2230 固态硬盘并将其从系统板卸下。

安装 M.2 2230 固态硬盘

前提条件

如果您要更换组件，请卸下现有的组件，然后再执行安装步骤。

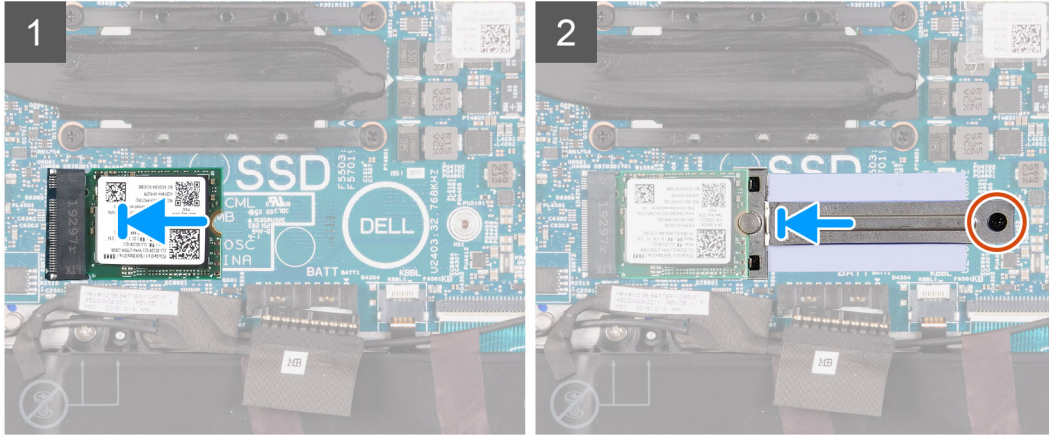
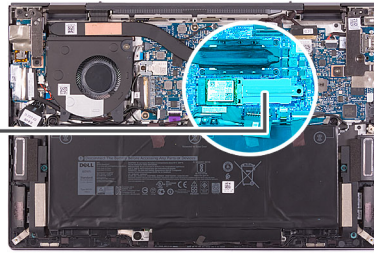
关于此任务

- 注:** 此过程仅适用于已安装 M.2 2230 固态硬盘的系统。
- 注:** 计算机上安装的 M.2 卡将取决于订购的配置。每个 M.2 卡插槽支持的卡配置：
 - M.2 2230 固态硬盘 + 2230 安装支架
 - M.2 2280 固态硬盘
 - M.2 2280 英特尔傲腾内存 H10

下图指示 M.2 2230 固态硬盘的位置，并提供安装过程的可视化表示。



1x
M2x2



步骤

1. 将 M.2 2230 固态硬盘上的槽口与系统板上 M.2 卡插槽上的卡舌对齐。
2. 将 M.2 2230 固态硬盘滑入系统板上的 M.2 卡插槽。
3. 将 M.2 2230 固定支架滑入到位，将支架上的销与 M.2 2230 固态硬盘上的槽口对齐。
4. 将 M.2 2230 固定支架上的螺孔与系统板上的螺孔对齐。
5. 拧上将 M.2 2230 固定支架固定到系统板的螺钉 (M2x2)。

后续步骤

1. 按照“[拆装计算机内部组件之后](#)”中的步骤进行操作。

卸下 M.2 2280 固态硬盘/英特尔傲腾 H10

前提条件

1. 遵循“[拆装计算机内部组件之前](#)”中的步骤。
2. 卸下[基座护盖](#)。

关于此任务

注: 此过程仅适用于已安装 M.2 2280 固态硬盘或 M.2 2280 英特尔傲腾 H10 的计算机。

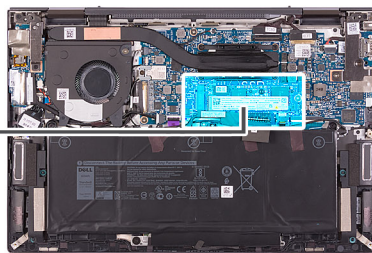
注: 计算机上安装的 M.2 卡将取决于订购的配置。每个 M.2 卡插槽支持的卡配置：

- M.2 2230 固态硬盘 + 2230 安装支架
- M.2 2280 固态硬盘
- M.2 2280 英特尔傲腾内存 H10

下图指示 M.2 2280 固态硬盘/英特尔傲腾 H10 的位置，并提供拆卸过程的可视化表示。



1x
M2x2



步骤

1. 拧下将 M.2 2280 固态硬盘/英特尔傲腾固定至系统板的螺钉 (M2x2)。
2. 滑动 M.2 2280 固态硬盘/英特尔傲腾并将其从系统板上的 M.2 卡插槽中卸下。

安装 M.2 2280 固态硬盘/英特尔傲腾 H10

前提条件

如果您要更换组件，请卸下现有的组件，然后再执行安装步骤。

关于此任务

注：如果您要安装 M.2 2280 固态硬盘或 M.2 2280 英特尔傲腾 H10，此过程适用。

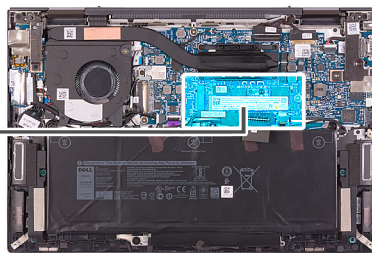
注：计算机上安装的 M.2 卡将取决于订购的配置。每个 M.2 卡插槽支持的卡配置：

- M.2 2230 固态硬盘 + 2230 安装支架
- M.2 2280 固态硬盘
- M.2 2280 英特尔傲腾内存 H10

下图指示 M.2 2280 固态硬盘/英特尔傲腾 H10 的位置，并提供安装过程的可视化表示。



1x
M2x2



步骤

1. 将 M.2 2280 固态硬盘/英特尔傲腾上的槽口与系统板上 M.2 卡插槽上的卡舌对齐。
2. 将 M.2 2280 固态硬盘/英特尔傲腾滑入系统板上的 M.2 卡插槽。
3. 拧上将 M.2 2280 固态硬盘/英特尔傲腾固定至系统板的螺钉 (M2x2)。

后续步骤

1. 安装**底座护盖**。
2. 按照“**拆装计算机内部组件之后**”中的步骤进行操作。

显示屏部件

卸下显示屏部件

前提条件

1. 遵循“**拆装计算机内部组件之前**”中的步骤。
2. 卸下**底座护盖**。

关于此任务

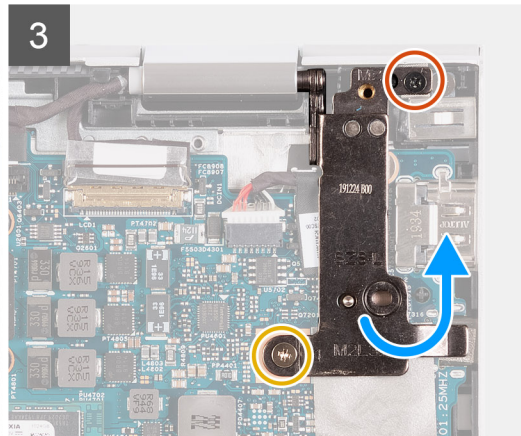
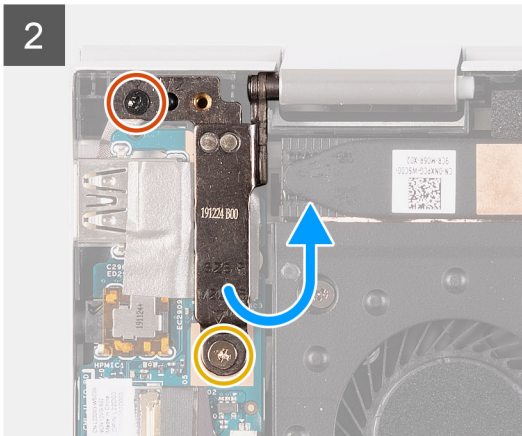
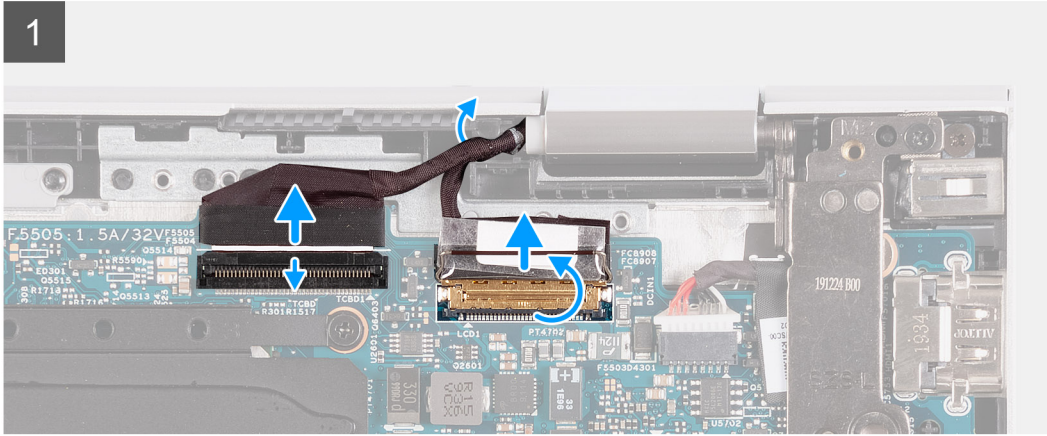
下图指示显示屏部件的位置，并提供拆卸过程的可视化表示。

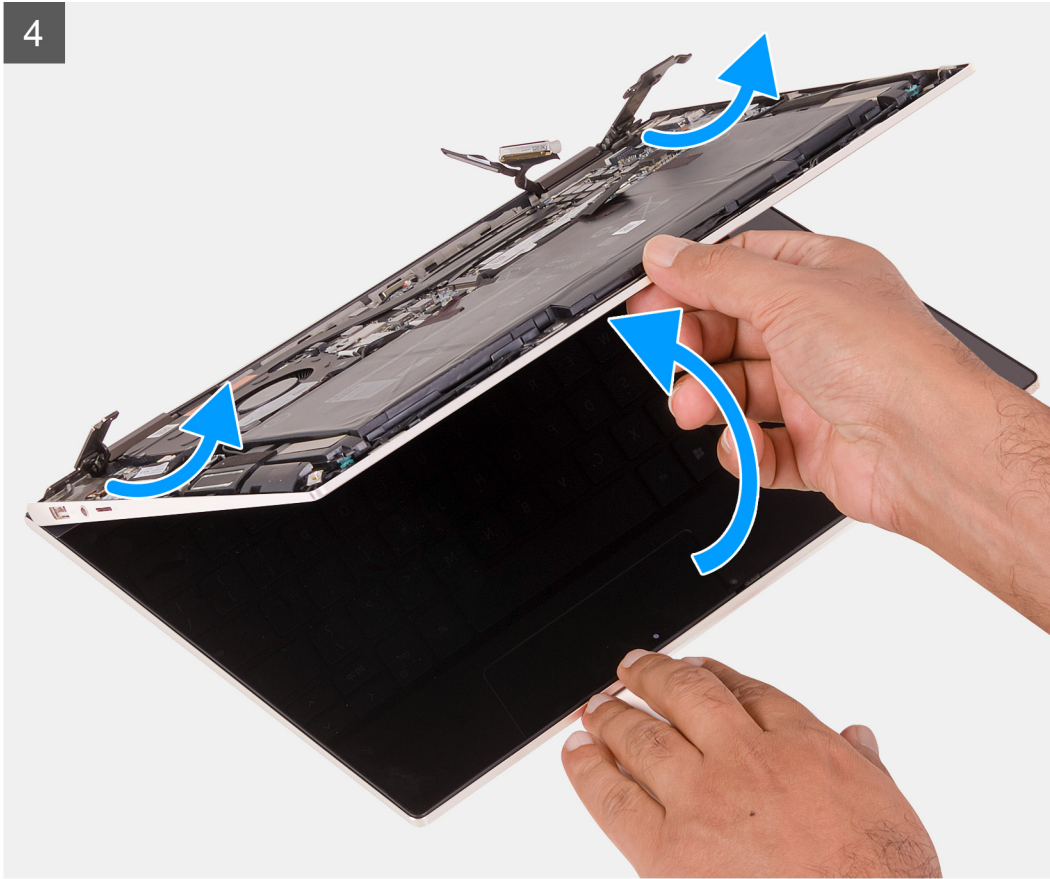


2x
M2x5



2x
M2x3.5





步骤

1. 打开门锁，然后断开触摸屏线缆与系统板的连接。
2. 剥下将显示屏线缆门锁固定至系统板的胶带。
3. 打开门锁，然后断开显示屏线缆与系统板的连接。
4. 从掌托部件上的布线导轨中抽出触摸屏线缆和显示屏线缆。
5. 拧下将左侧显示屏转轴固定至掌托部件的螺钉 (M2x5)。
6. 拧下将左侧显示屏转轴固定至 I/O 板和掌托部件的螺钉 (M2x3.5)。
7. 撬开左侧显示屏转轴。
8. 拧下将右侧显示屏转轴固定至掌托部件的螺钉 (M2x5)。
9. 拧下将右侧显示屏转轴固定至掌托部件和系统板的螺钉 (M2x3.5)。
10. 撬开右侧显示屏转轴。
11. 提起掌托部件，将其从显示屏部件卸下。

安装显示屏部件

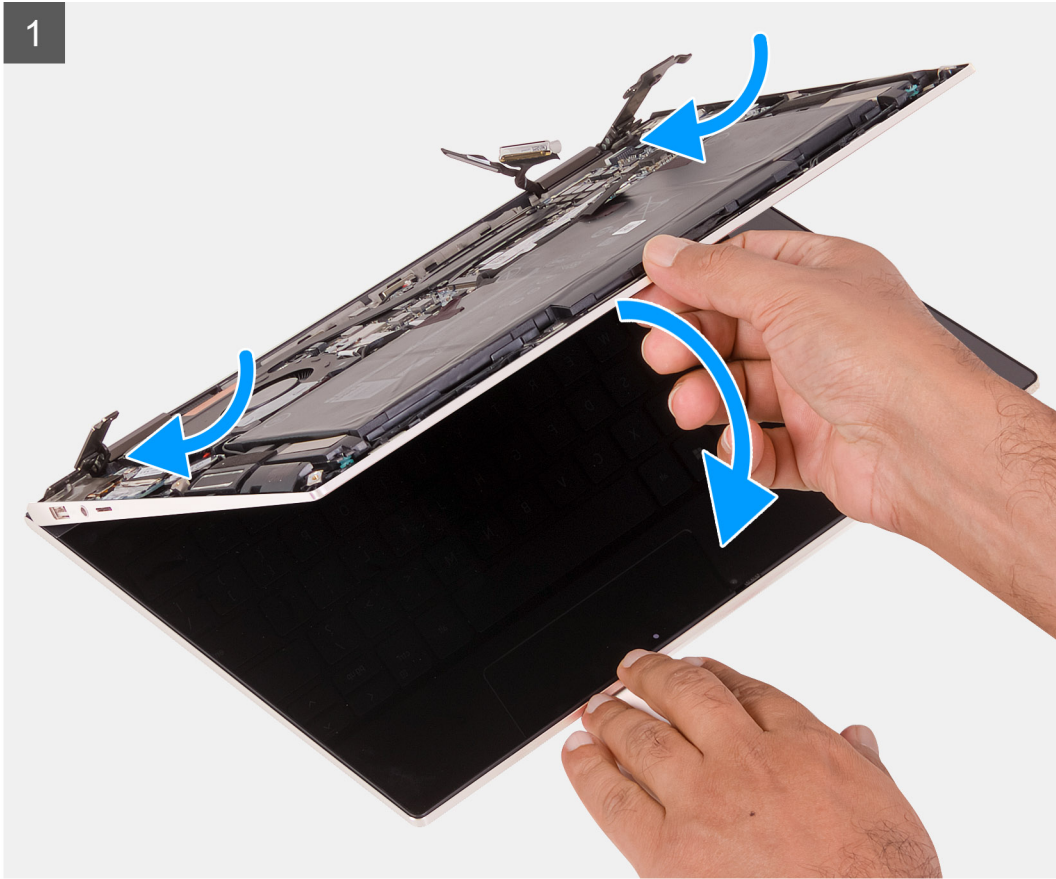
前提条件

如果您要更换组件，请卸下现有的组件，然后再执行安装步骤。

关于此任务

下图指示显示屏部件的位置，并提供安装过程的可视化表示。

1

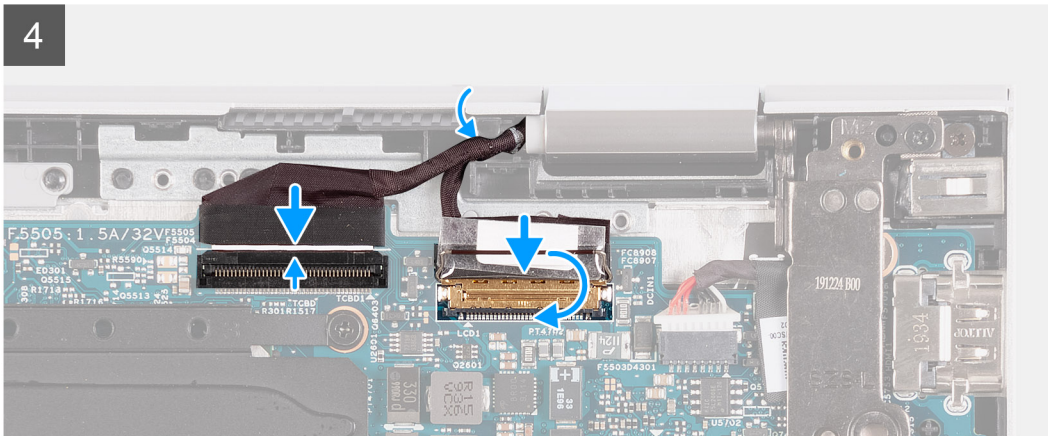
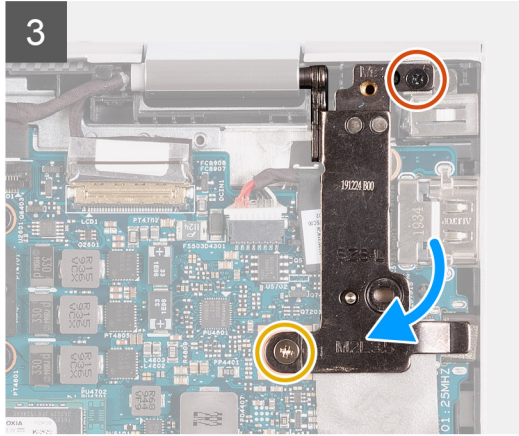
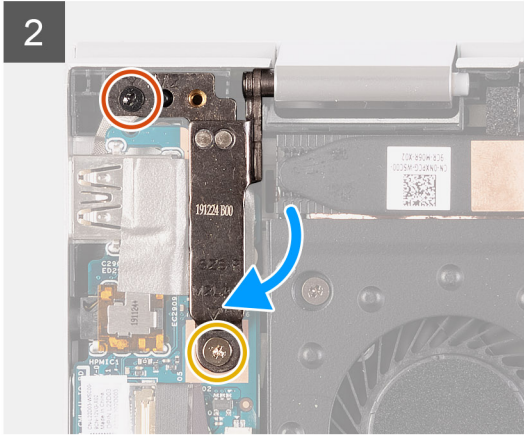
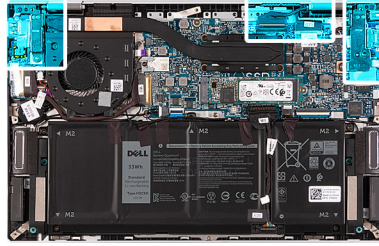




2x
M2x5



2x
M2x3.5



步骤

1. 将显示屏部件上的转轴与掌托部件上的插槽对齐。
2. 将掌托部件以一定的角度放置在显示屏部件上。
(i) 注: 为避免损坏系统, 请勿将掌托部件滑入显示屏部件。
3. 合上左侧显示屏转轴。
(i) 注: 确保将左侧显示屏转轴上的螺孔与系统板和掌托部件上的螺孔对齐。
4. 拧上将左侧显示屏转轴固定至掌托部件的螺钉 (M2x5)。
5. 拧上将左侧显示屏转轴固定至 I/O 板和掌托部件的螺钉 (M2x3.5)。
6. 合上右侧显示屏转轴。
(i) 注: 确保将右侧显示屏转轴上的螺孔与 I/O 板和掌托部件上的螺孔对齐。
7. 拧上将右侧显示屏转轴固定至掌托部件的螺钉 (M2x5)。
8. 拧上将右侧显示屏转轴固定至系统板以及掌托和键盘部件的螺钉 (M2x3.5)。
9. 穿过掌托部件上的布线导轨布置显示屏线缆和显示屏线缆。
10. 将触摸屏线缆连接至系统板, 并合上门锁。
11. 将显示屏线缆连接至系统板, 并合上门锁。
12. 粘上将显示屏线缆门锁固定至系统板的胶带。

后续步骤

1. 安装**底座护盖**。
2. 按照“**拆装计算机内部组件之后**”中的步骤进行操作。

风扇

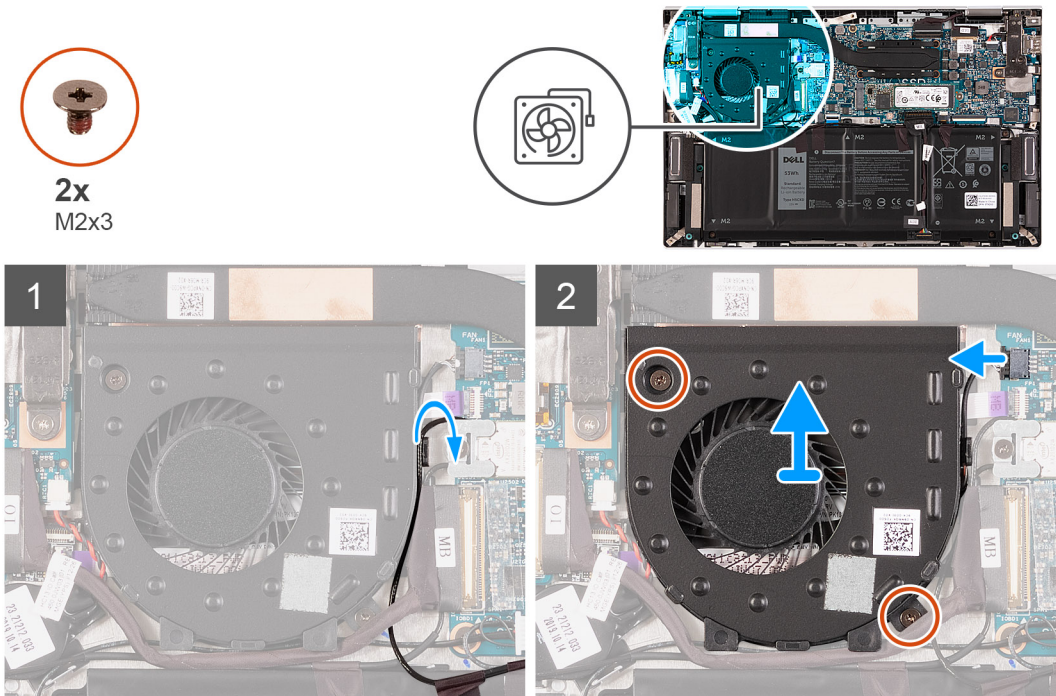
卸下风扇

前提条件

1. 遵循“**拆装计算机内部组件之前**”中的步骤。
2. 卸下**底座护盖**。

关于此任务

下图指示风扇的位置，并提供拆卸过程的可视化表示。



步骤

1. 从风扇上的布线导轨卸下天线线缆。
2. 断开风扇线缆与系统板的连接。
3. 拧下将风扇固定至掌托部件的两颗螺钉 (M2x3)。
4. 将风扇提离掌托部件。

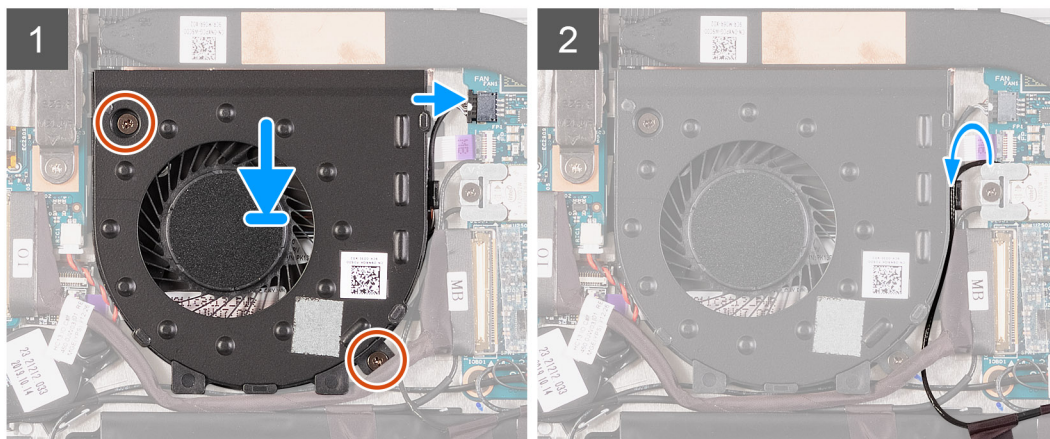
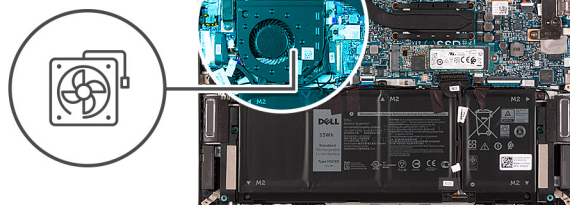
安装风扇

前提条件

如果您要更换组件，请卸下现有的组件，然后再执行安装步骤。

关于此任务

下图指示风扇的位置，并提供安装过程的可视化表示。



步骤

1. 使用定位柱，将风扇放在掌托部件上。
2. 拧上将风扇固定至掌托部件的两颗螺钉 (M2x3)。
3. 将风扇线缆连接到系统主板。
4. 通过风扇上的布线导轨对天线线缆进行布线。

后续步骤

1. 安装**基座护盖**。
2. 按照“[拆装计算机内部组件之后](#)”中的步骤进行操作。

电源适配器端口

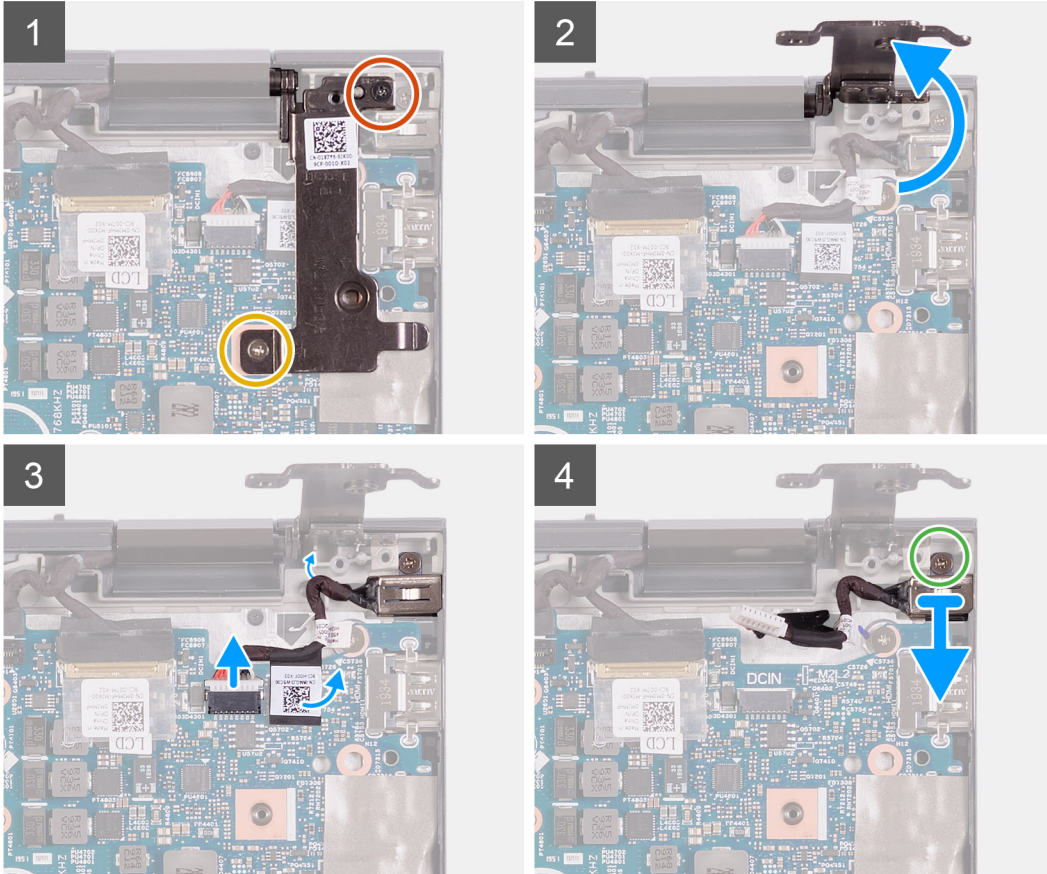
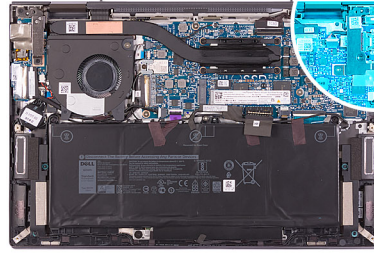
卸下电源适配器端口

前提条件

1. 遵循“[拆装计算机内部组件之前](#)”中的步骤。
2. 卸下**基座护盖**。

关于此任务

下图指示电源适配器端口的位置，并提供拆卸过程的可视化表示。



步骤

1. 拧下将右侧显示屏转轴固定至掌托部件的螺钉 (M2x5)。
2. 拧下将右侧显示屏转轴固定至系统板以及掌托和键盘部件的螺钉 (M2x3.5)。
3. 撬开右侧显示屏转轴。
4. 剥下用于将电源适配器端口线缆固定至系统板的胶带。
5. 断开电源适配器端口线缆与系统板的连接。
6. 拧下将电源适配器端口固定至掌托部件的螺钉 (M2x3)。
7. 从掌托部件上的布线导轨卸下电源适配器端口线缆。
8. 将电源适配器端口及其线缆一起提高掌托部件。

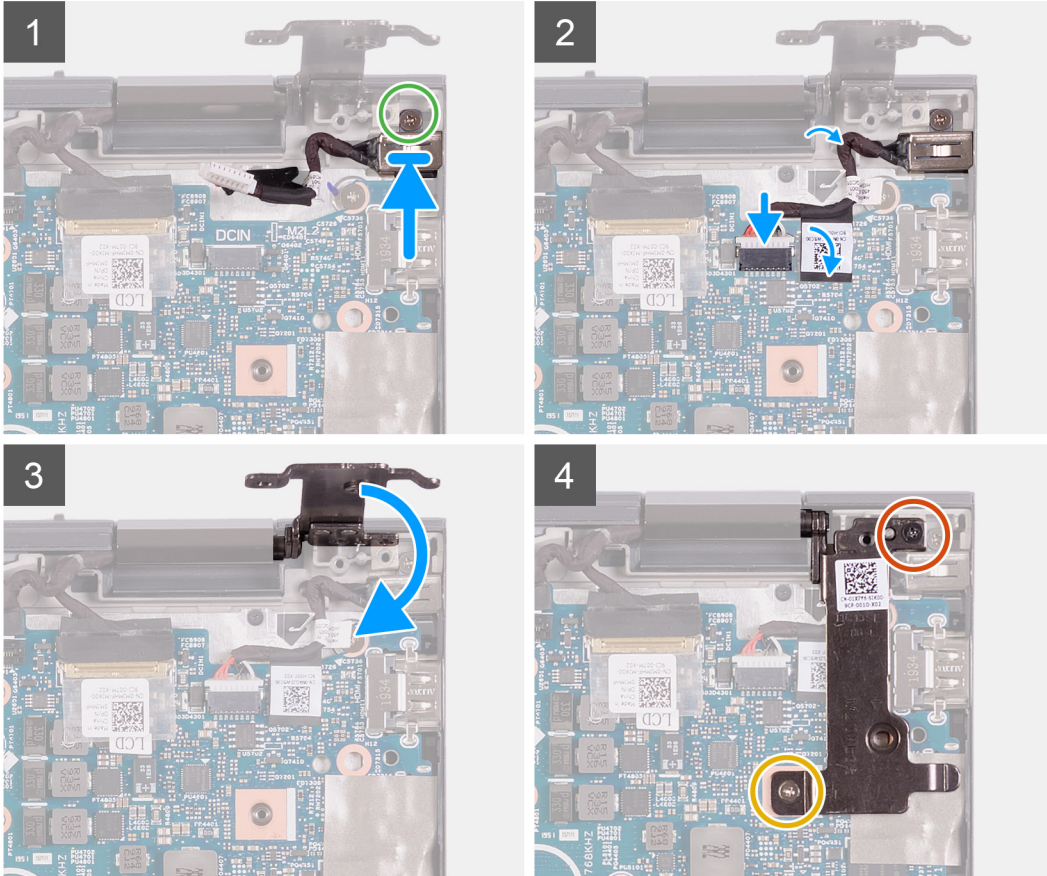
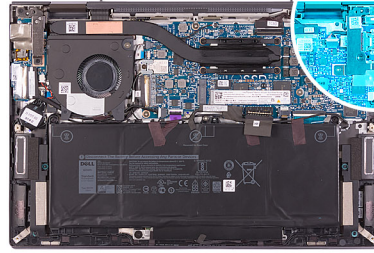
安装电源适配器端口

前提条件

如果您要更换组件，请卸下现有的组件，然后再执行安装步骤。

关于此任务

下图指示电源适配器端口的位置，并提供安装过程的可视化表示。



步骤

1. 将电源适配器端口置于掌托部件上的插槽中。
 2. 拧上将电源适配器端口固定至掌托部件的螺钉 (M2x3)。
 3. 将电源适配器端口线缆穿过掌托部件上的布线导向器。
 4. 将电源适配器端口线缆连接至系统板。
 5. 贴上将源适配器端口线缆固定至系统板的胶带。
 6. 合上右侧显示屏转轴。
- 注：** 确保将左侧显示屏转轴上的螺孔与系统板和掌托部件上的螺孔对齐。
7. 拧上将右侧显示屏转轴固定至掌托部件的螺钉 (M2x5)。
 8. 拧上将右侧显示屏转轴固定至系统板以及掌托和键盘部件的螺钉 (M2x3.5)。

后续步骤

1. 安装基座护盖。
2. 按照“拆装计算机内部组件之后”中的步骤进行操作。

币形电池

卸下币形电池

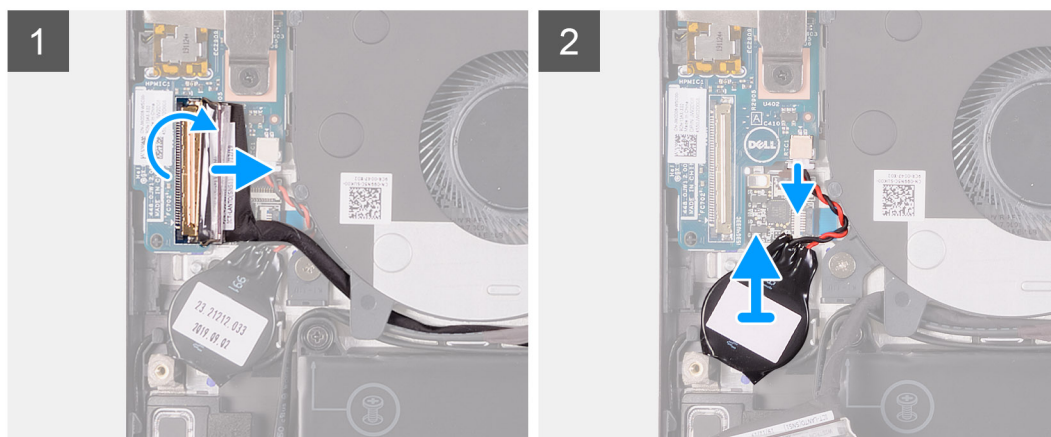
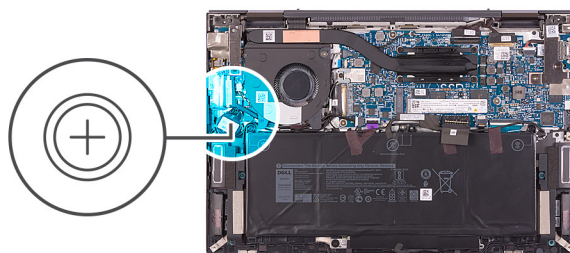
前提条件

1. 遵循“拆装计算机内部组件之前”中的步骤。
2. 卸下基座护盖。

关于此任务

注：取出币形电池会将 BIOS 设置程序的设置重设回默认设置。建议在取出币形电池前记下 BIOS 设置程序的设置。

下图指示币形电池的位置，并提供拆卸过程的可视化表示。



步骤

1. 剥下用于将 I/O 板线缆固定至 I/O 板的胶带。
2. 打开门锁，然后断开 I/O 板线缆与 I/O 板的连接。
3. 断开币形电池线缆与 I/O 板的连接。
4. 从掌托部件剥下并提起币形电池。

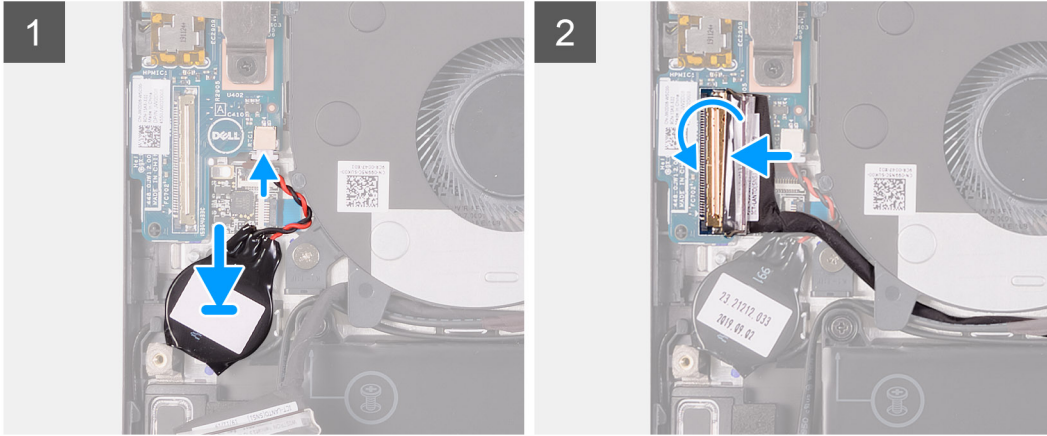
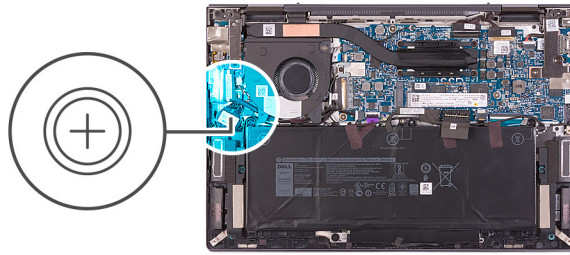
安装币形电池

前提条件

如果您要更换组件，请卸下现有的组件，然后再执行安装步骤。

关于此任务

下图指示币形电池的位置，并提供安装过程的可视化表示。



步骤

1. 将币形电池线缆连接到 I/O 板上。
2. 将币形电池粘附在掌托部件上。
3. 将 I/O 板线缆连接至 I/O 板，然后合上门锁。
4. 粘上将 I/O 板线缆门锁固定至 I/O 板的胶带。

后续步骤

1. 安装**基座护盖**。
2. 按照“[拆装计算机内部组件之后](#)”中的步骤进行操作。

I/O 板

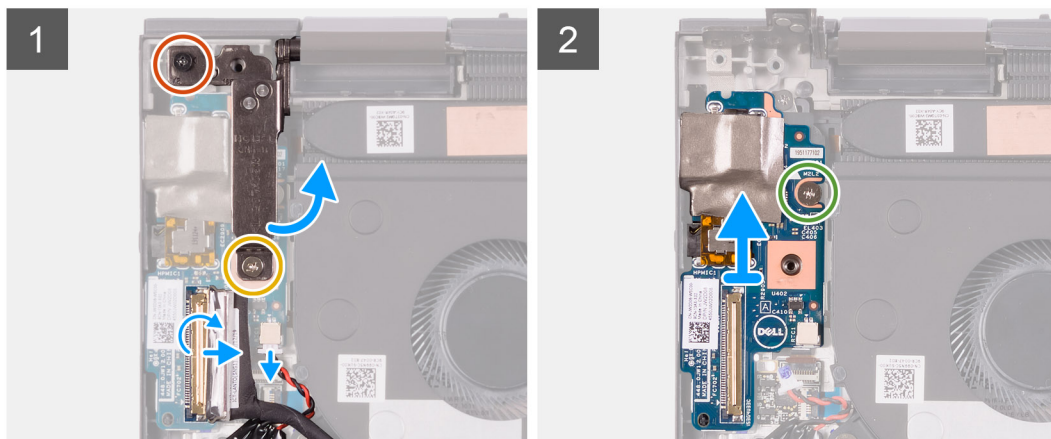
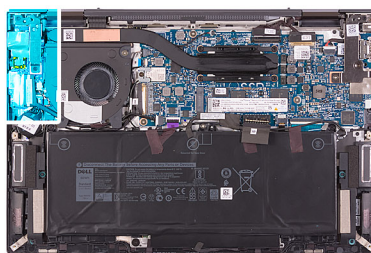
卸下 I/O 板

前提条件

1. 遵循“[拆装计算机内部组件之前](#)”中的步骤。
2. 卸下**基座护盖**。

关于此任务

下图指示 I/O 板的位置，并提供拆卸过程的可视化表示。



步骤

1. 拧下将左侧显示屏转轴固定至 I/O 板和掌托部件的螺钉 (M2x3.5)。
2. 拧下将左侧显示屏转轴固定至掌托部件的螺钉 (M2x5)。
3. 撬开左侧显示屏转轴。
4. 剥下用于将 I/O 板线缆固定至 I/O 板的胶带。
5. 打开门锁，然后断开 I/O 板线缆与 I/O 板的连接。
6. 断开币形电池线缆与 I/O 板的连接。
7. 拧下将 I/O 板固定至掌托部件的螺钉 (M2x2)。
8. 将 I/O 板提离掌托部件。

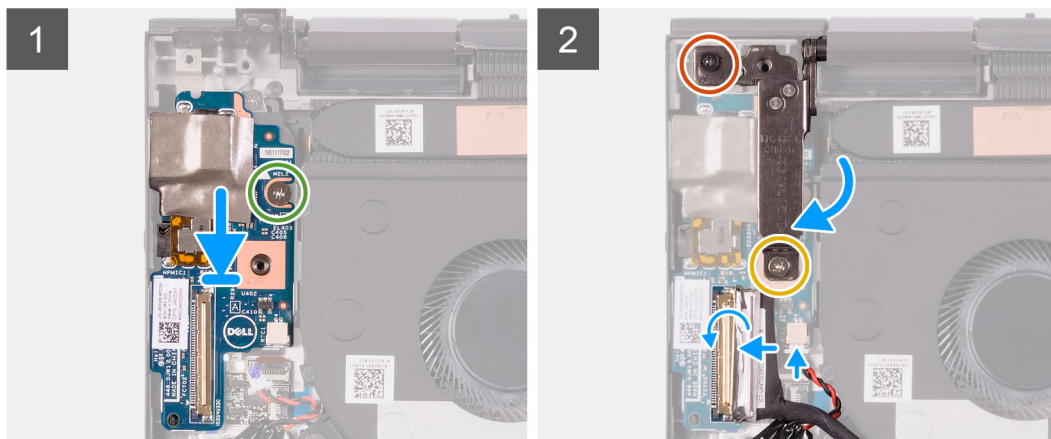
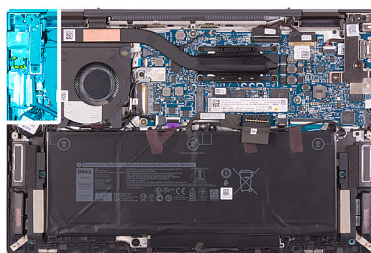
安装 I/O 板

前提条件

如果您要更换组件，请卸下现有的组件，然后再执行安装步骤。

关于此任务

下图指示 I/O 板的位置，并提供安装过程的可视化表示。



步骤

1. 使用定位柱，将 I/O 板放在掌托部件上。
2. 拧上将 I/O 板固定至掌托部件的螺钉 (M2x2)。
3. 合上左侧显示屏转轴。
4. 拧上将左侧显示屏转轴固定至掌托部件的螺钉 (M2x5)。
5. 拧上将左侧显示屏转轴固定至 I/O 板和掌托部件的螺钉 (M2x3.5)。
6. 将 I/O 板线缆连接至 I/O 板，然后合上门锁。
7. 粘上将 I/O 板线缆门锁固定至 I/O 板的胶带。
8. 将币形电池线缆连接到 I/O 板上。

后续步骤

1. 安装 [基座护盖](#)。
2. 按照 [“拆装计算机内部组件之后”](#) 中的步骤进行操作。

触摸板

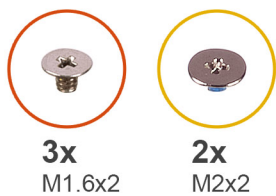
卸下触摸板

前提条件

1. 遵循 [“拆装计算机内部组件之前”](#) 中的步骤。
2. 卸下 [基座护盖](#)。
3. 卸下 [电池](#)。

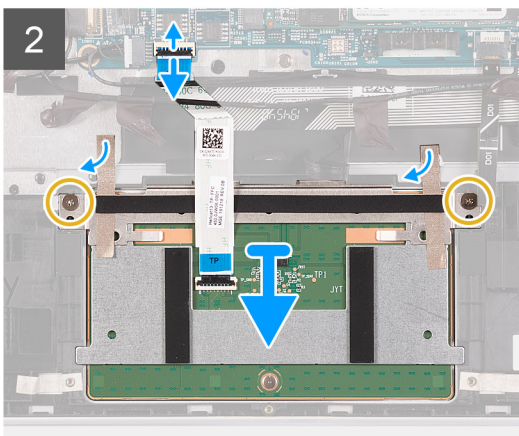
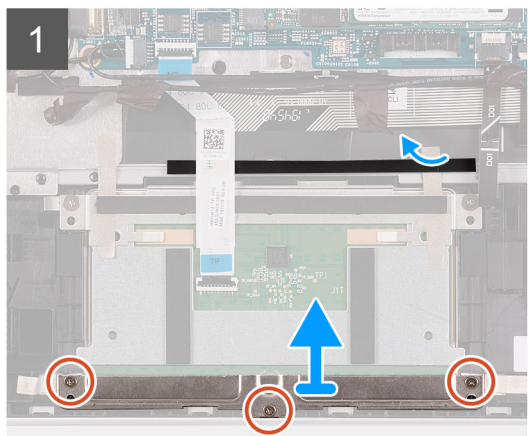
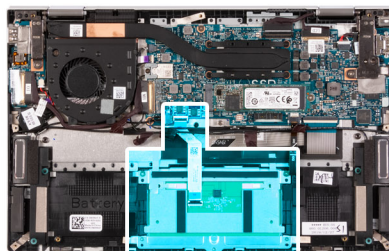
关于此任务

下图指示触摸板的位置，并提供拆卸过程的可视化表示。



3x
M1.6x2

2x
M2x2



步骤

1. 拧下将触摸板支架固定至掌托部件的三颗螺钉 (M1.6x2)。
2. 剥下覆盖将触摸板固定至掌托部件的胶带的聚脂薄膜。
3. 将触摸板支架提高离掌托部件。
4. 打开门锁，然后断开触摸板线缆与系统板的连接。
5. 拧下将触摸板固定至掌托部件的两颗螺钉 (M2x2)。
6. 剥下将触摸板固定至掌托部件的胶带。
7. 将触摸板提高离掌托部件。

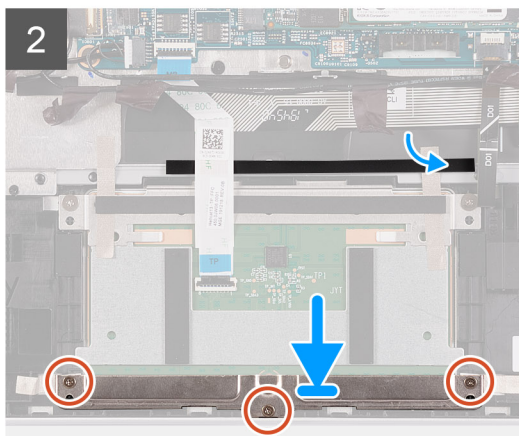
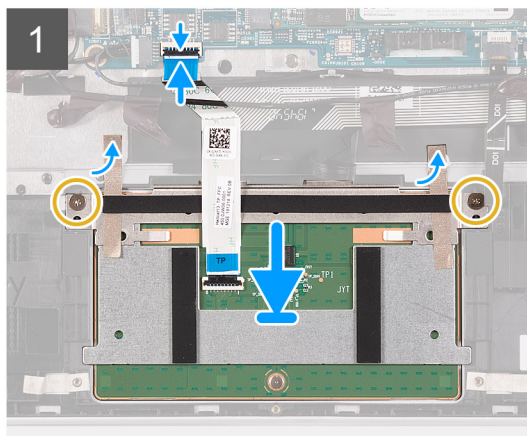
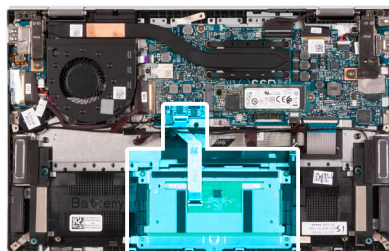
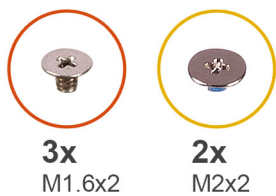
安装触摸板

前提条件

如果您要更换组件，请卸下现有的组件，然后再执行安装步骤。

关于此任务

下图指示触摸板的位置，并提供安装过程的可视化表示。



步骤

1. 将触摸板滑入掌托部件上的插槽中。
2. 拧上将触摸板固定至掌托部件的两颗螺钉 (M2x2)。
3. 粘上将触摸板固定至掌托部件的胶带。
4. 将触摸板线缆连接至系统板, 并合上门锁。
5. 将触摸板支架上的螺孔与掌托部件上的螺孔对齐。
6. 拧上将触摸板支架固定至掌托部件的三颗螺钉 (M1.6x2)。
7. 粘上覆盖将触摸板固定至掌托部件的胶带的聚脂薄膜。

后续步骤

1. 安装**电池**。
2. 安装**底座护盖**。
3. 按照“[拆装计算机内部组件之后](#)”中的步骤进行操作。

扬声器

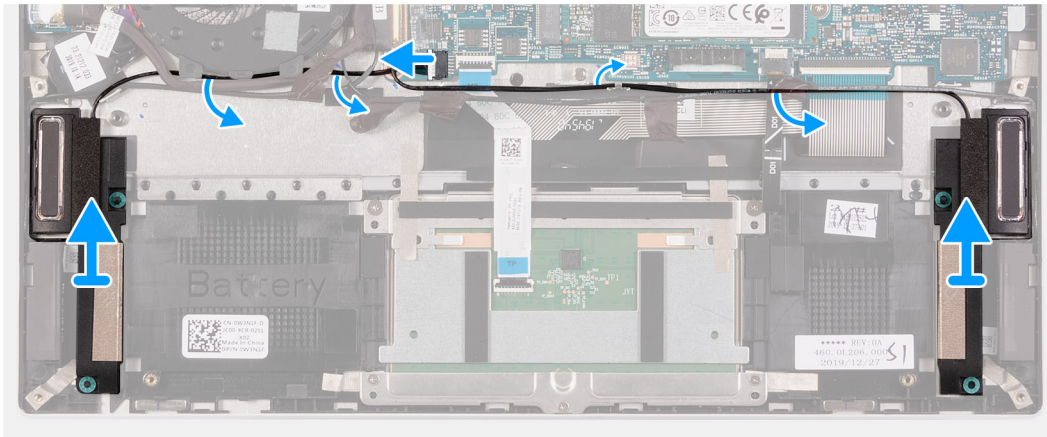
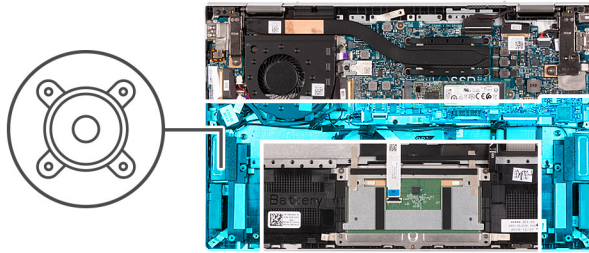
卸下扬声器

前提条件

1. 遵循“[拆装计算机内部组件之前](#)”中的步骤。
2. 卸下**底座护盖**。
3. 卸下**电池**。

关于此任务

下图指示扬声器的位置, 并提供拆卸过程的可视化表示。



步骤

1. 断开扬声器线缆与系统板的连接。
2. 从风扇上的布线导轨中卸下扬声器线缆。
3. 从掌托部件提起左侧扬声器。
4. 从掌托部件上的布线导轨卸下扬声器线缆。
5. 将扬声器连同扬声器线缆一起提离掌托部件。

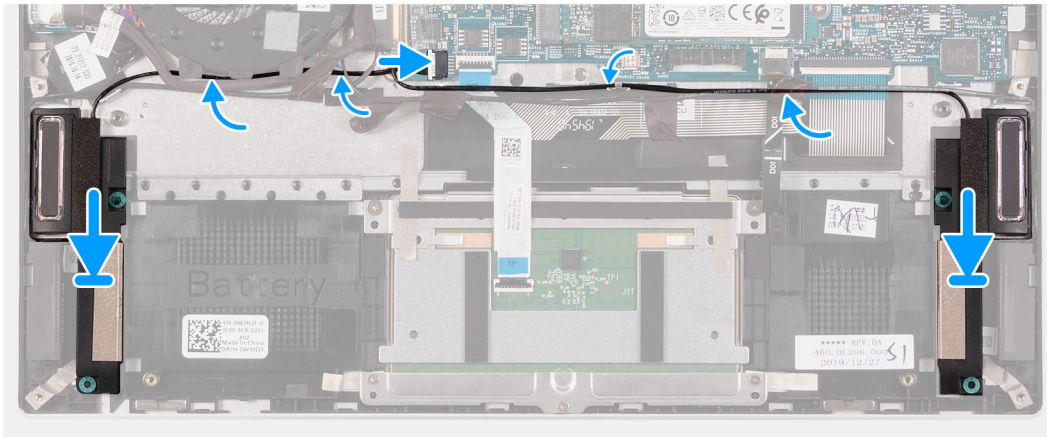
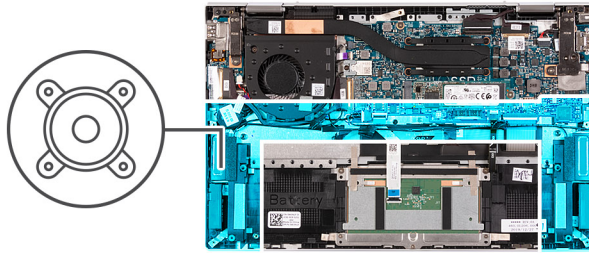
安装扬声器

前提条件

如果您要更换组件，请卸下现有的组件，然后再执行安装步骤。

关于此任务

下图指示扬声器的位置，并提供安装过程的可视化表示。



步骤

1. 使用定位柱将右扬声器放在掌托部件上。
注: 确保穿过扬声器上的橡胶垫圈布置定位柱。
2. 通过掌托部件上的布线导轨将扬声器线缆布线。
3. 使用定位柱将左扬声器放在掌托部件上。
注: 确保穿过扬声器上的橡胶垫圈布置定位柱。
4. 穿过风扇上的布线导轨布置扬声器线缆。
5. 将扬声器线缆连接到系统板。

后续步骤

1. 安装**基座护盖**。
2. 按照“[拆装计算机内部组件之后](#)”中的步骤进行操作。

散热器

卸下散热器

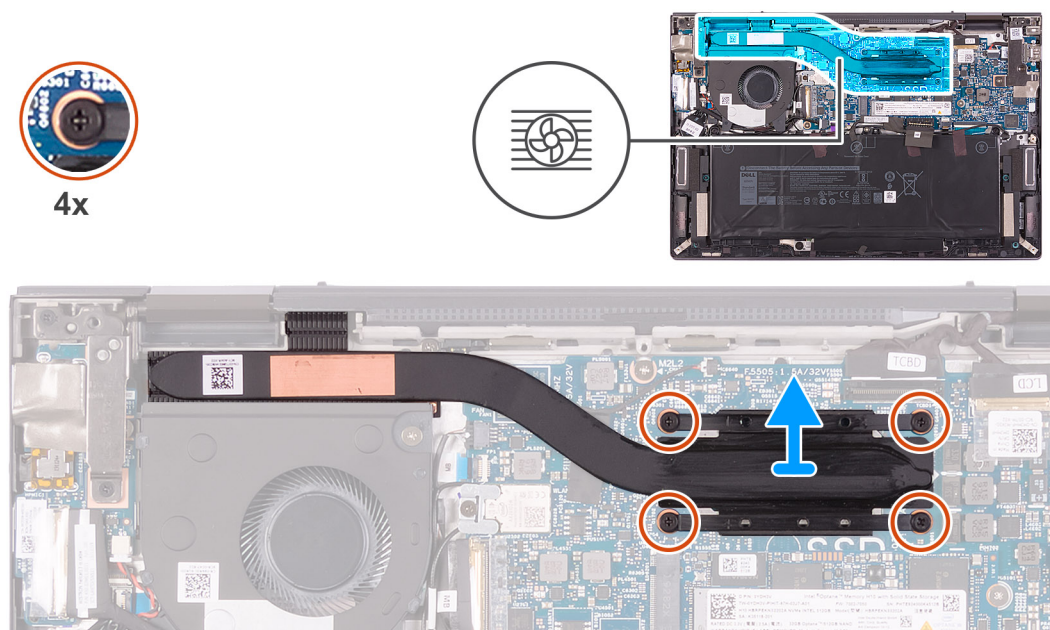
前提条件

1. 遵循“[拆装计算机内部组件之前](#)”中的步骤。
2. 卸下**基座护盖**。

关于此任务

- 注:** 在正常运行过程中，散热器可能会变得很热。接触散热器之前，请留有足够的时间让其冷却。
- 注:** 要最大限度地冷却处理器，请勿触摸散热器上的导热区域。皮肤上的油脂会降低导热油脂的导热功能。

下图指示散热器的位置，并提供拆卸过程的可视化表示。



步骤

1. 按照反向顺序 (4>3>2>1), 拧下将散热器固定至系统板的四颗固定螺钉。
2. 从系统板提起散热器。

安装散热器

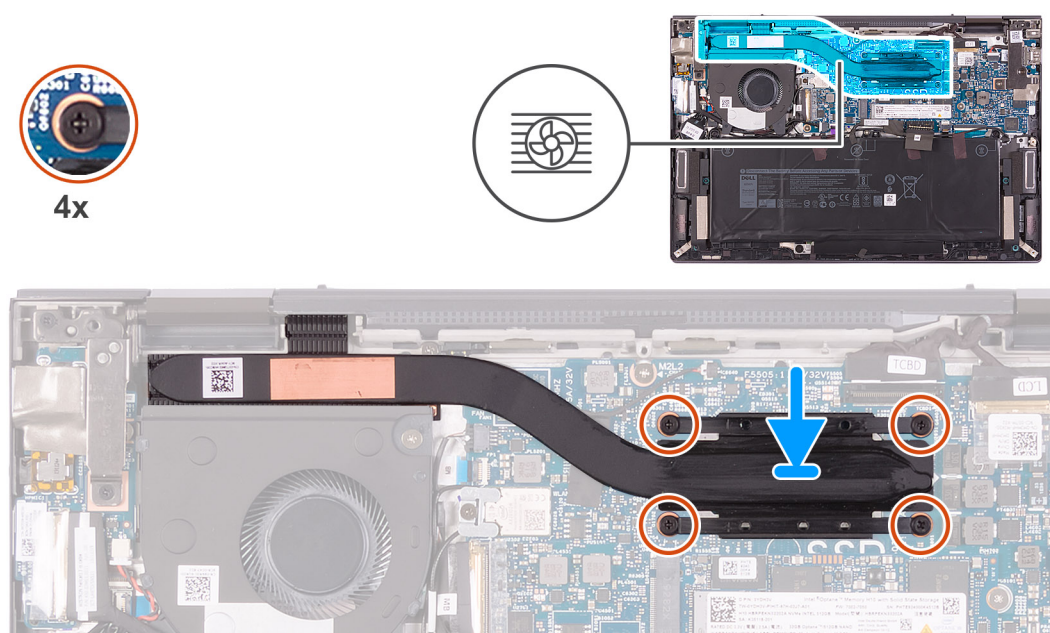
前提条件

如果您要更换组件, 请卸下现有的组件, 然后再执行安装步骤。

关于此任务

注: 如果系统板或散热器已更换, 请使用套件中提供的导热油脂, 以确保达到良好的导热效果。

下图指示散热器的位置, 并提供安装过程的可视化表示。



步骤

1. 将散热器放在系统板上。
2. 按顺序 (1>2>3>4)，拧紧将散热器固定至系统板的四颗固定螺钉。

后续步骤

1. 安装基座护盖。
2. 按照“拆装计算机内部组件之后”中的步骤进行操作。

带指纹读取器的电源按钮

卸下带指纹读取器的电源按钮

前提条件

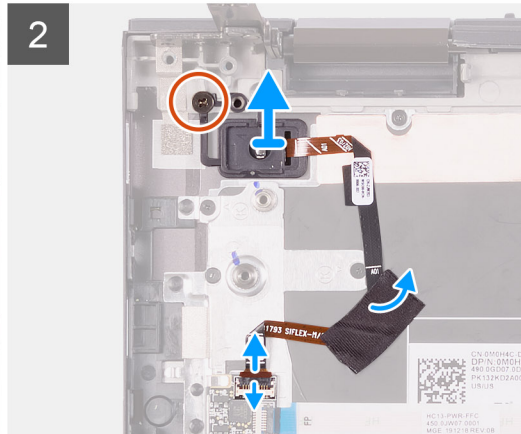
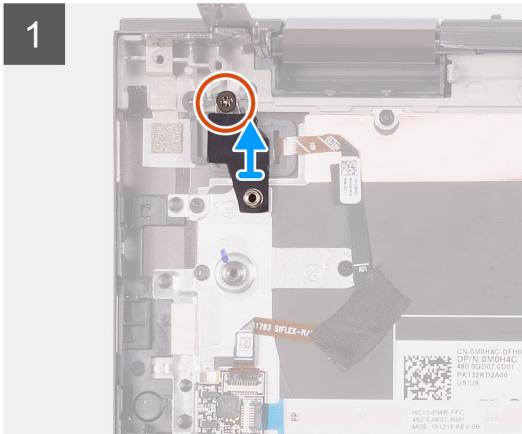
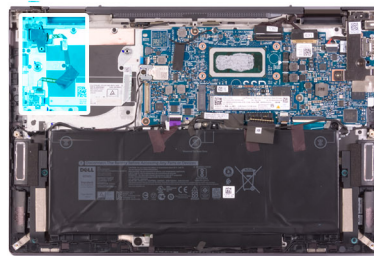
1. 遵循“拆装计算机内部组件之前”中的步骤。
2. 卸下基座护盖。
3. 卸下风扇。
4. 卸下 I/O 板。

关于此任务

下图指示带指纹读取器的电源按钮的位置，并提供拆卸过程的可视化表示。



2x
M2x3



步骤

1. 拧下将电源按钮支架固定至掌托部件的螺钉 (M2x3)。
2. 将电源按钮支架提离掌托部件。
3. 打开门锁，然后断开带指纹读取器的电源按钮线缆与系统板的连接。
4. 拧下将带指纹读取器的电源按钮固定至掌托部件的螺钉 (M2x3)。
5. 剥下将带指纹读取器的电源按钮线缆固定至掌托部件的胶带。
6. 将带指纹读取器的电源按钮及其线缆一起提离掌托部件。

安装带指纹读取器的电源按钮

前提条件

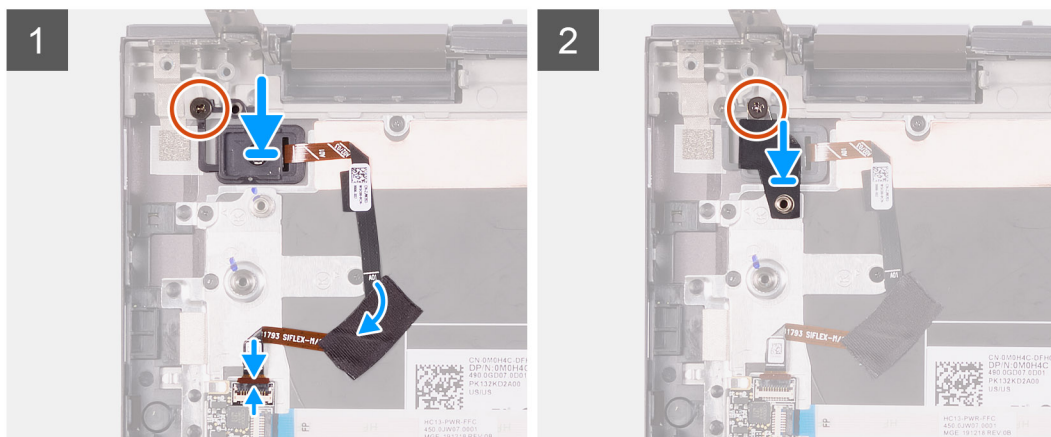
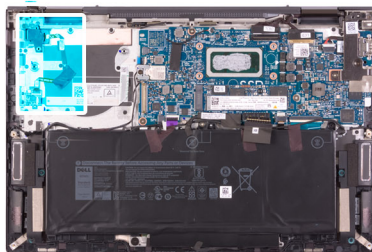
如果您要更换组件，请卸下现有的组件，然后再执行安装步骤。

关于此任务

下图指示带指纹读取器的电源按钮的位置，并提供安装过程的可视化表示。



2x
M2x3



步骤

1. 将带指纹读取器的电源按钮放到掌托部件上的插槽中。
2. 拧上将带指纹读取器的电源按钮固定至掌托部件的螺钉 (M2x3)。
3. 粘上将带指纹读取器的电源按钮线缆固定至掌托部件的胶带。
4. 将带指纹读取器的电源按钮线缆连接至电源按钮板，然后合上门锁。
5. 粘上将带指纹读取器的电源按钮线缆固定至掌托部件的胶带。
6. 卸下带指纹读取器的电源按钮上的电源按钮支架。
7. 拧上将电源按钮支架固定至掌托部件的螺钉 (M2x3)。

后续步骤

1. 安装 I/O 板。
2. 安装风扇。
3. 安装基座护盖。
4. 按照“[拆装计算机内部组件之后](#)”中的步骤进行操作。

系统板

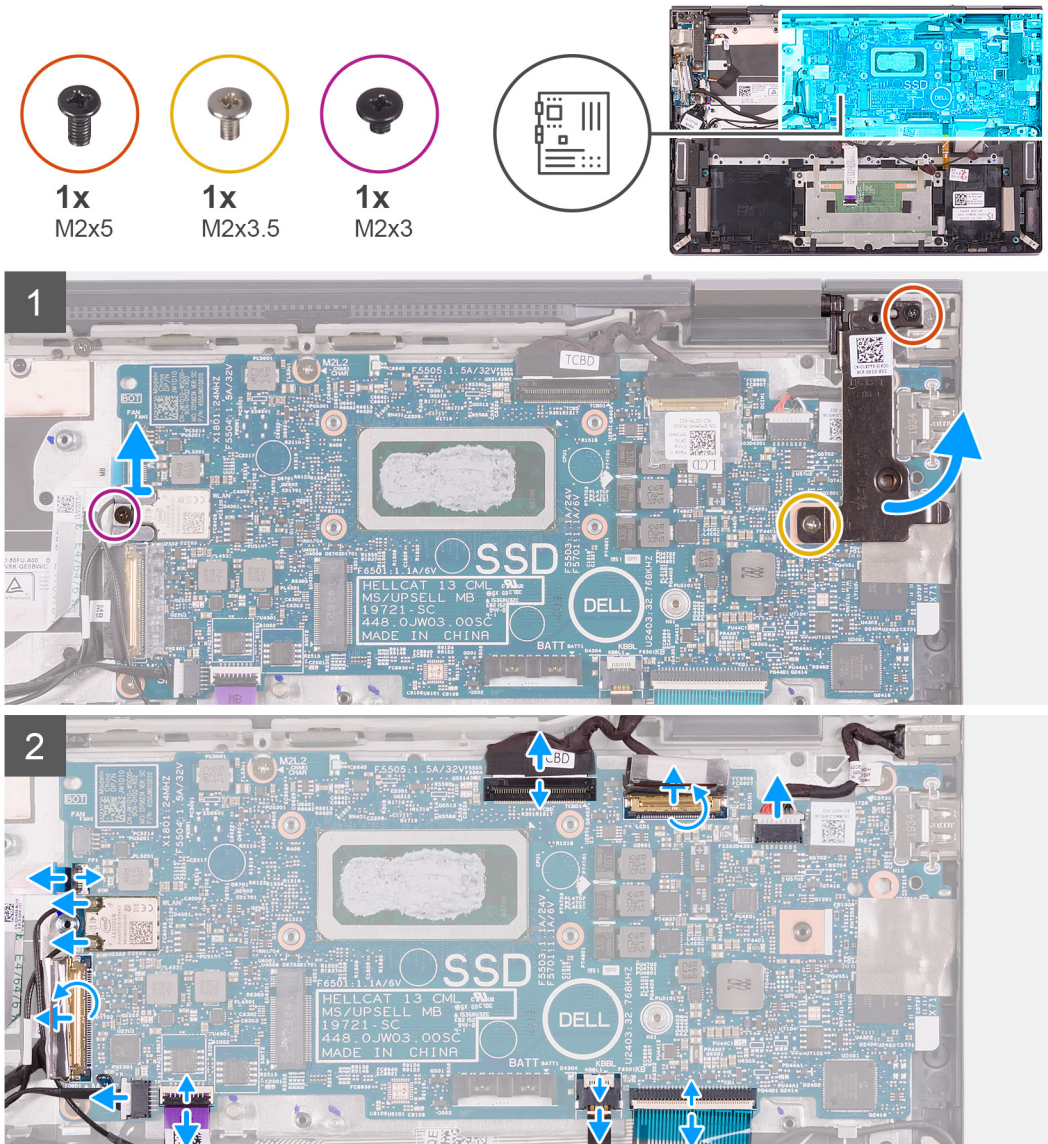
卸下系统板

前提条件

1. 遵循“拆装计算机内部组件之前”中的步骤。
2. 卸下基座护盖。
3. 卸下 M.2 2230 固态硬盘。（如果适用）
4. 卸下 M.2 2280 固态硬盘/英特尔傲腾 H10 的步骤。（如果适用）
5. 卸下电池。
6. 卸下风扇。
7. 卸下散热器。

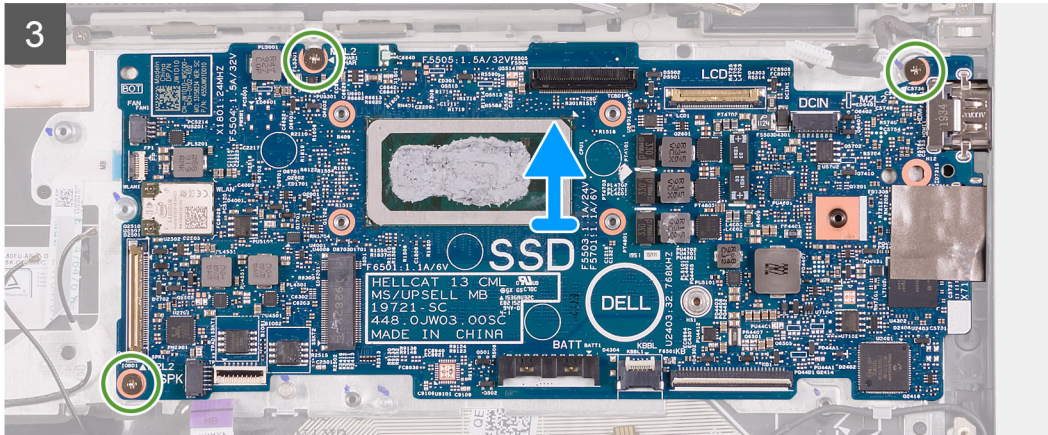
关于此任务

下图指示系统板的位置，并提供拆卸过程的可视化表示。





3x
M2x2



步骤

1. 拧下将右侧显示屏转轴固定至掌托部件的螺钉 (M2x5)。
2. 拧下将右侧显示屏转轴固定至系统板以及掌托和键盘部件的螺钉 (M2x3.5)。
3. 撬开右侧显示屏转轴。
4. 拧下将无线网卡支架固定至掌托部件的螺钉 (M2x3)。
5. 将无线网卡支架脱离系统主板。
6. 断开电源适配器端口线缆与系统板的连接。
7. 剥下将显示屏线缆门锁固定至系统板的胶带。
8. 打开门锁，然后断开显示屏线缆与系统板的连接。
9. 打开门锁，然后断开触摸屏线缆与系统板的连接。
10. 打开门锁，然后断开电源按钮板线缆与系统板的连接。
11. 断开天线线缆与系统板上无线网卡的连接。
12. 剥下用于将 I/O 板线缆门锁固定至系统板的胶带。
13. 打开门锁，然后断开 I/O 板线缆与系统板的连接。
14. 断开扬声器线缆与系统板的连接。
15. 打开门锁，然后断开触摸板线缆与系统板的连接。
16. 打开门锁，然后断开键盘背光线缆与系统板的连接。
17. 剥下将键盘线缆门锁固定至系统板的聚脂薄膜。
18. 打开门锁，然后断开键盘线缆与系统板的连接。
19. 拧下将系统板固定至掌托部件的三颗螺钉 (M2x2)。
20. 将系统板抬高离掌托部件。

安装系统板

前提条件

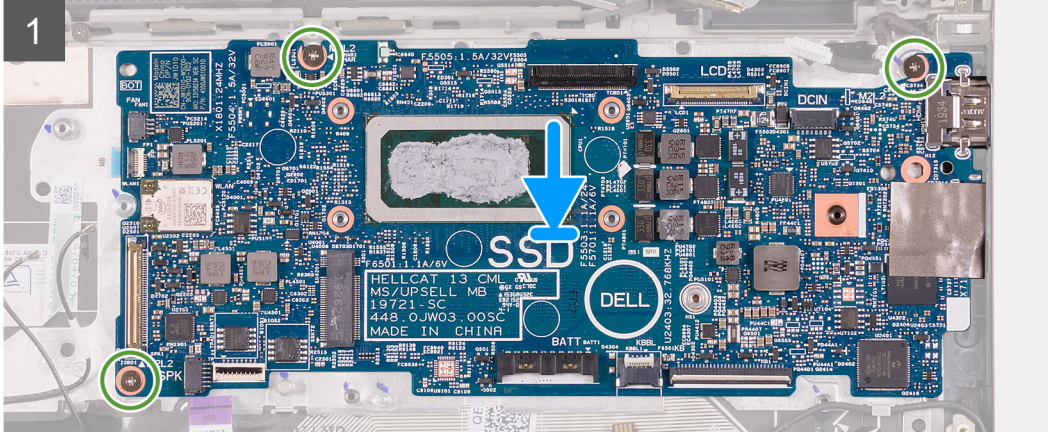
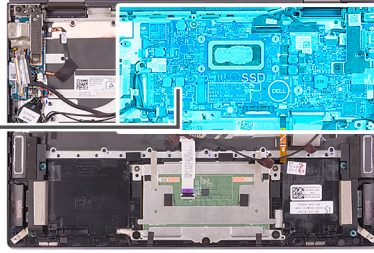
如果您要更换组件，请卸下现有的组件，然后再执行安装步骤。

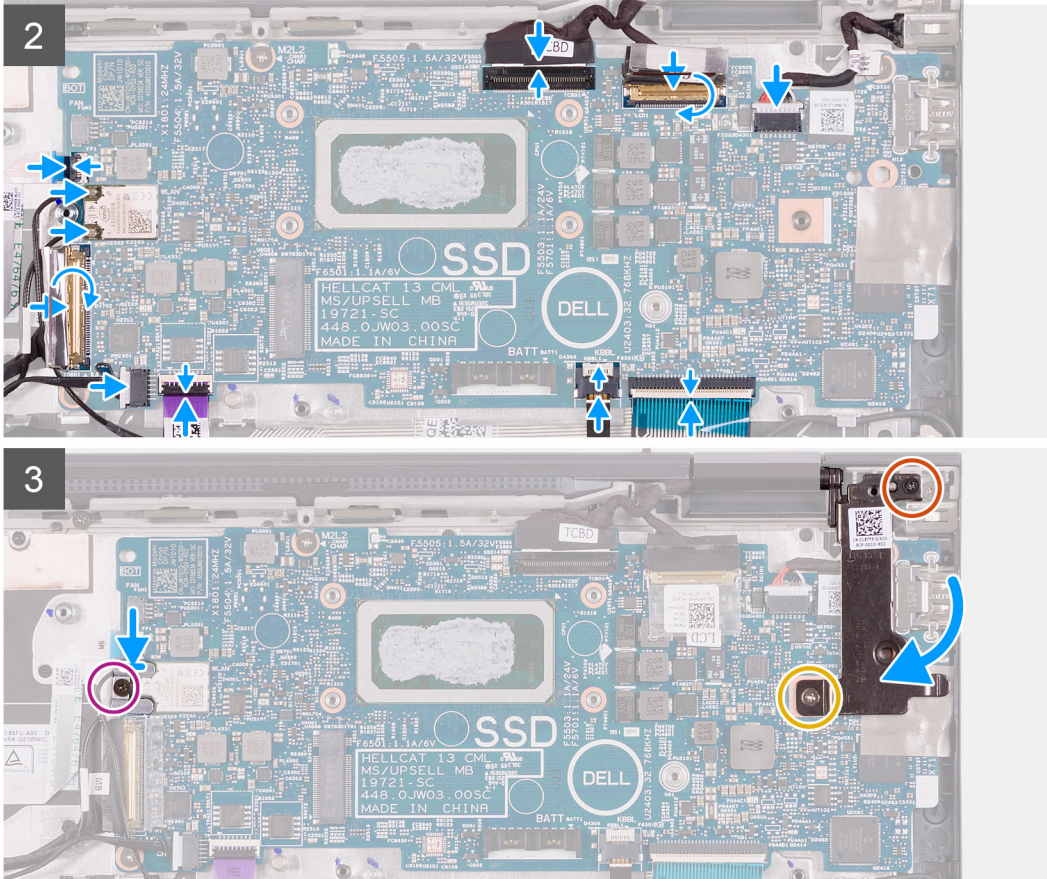
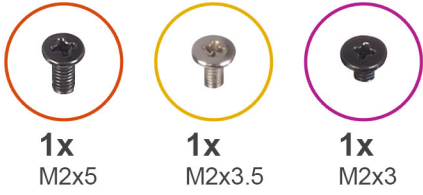
关于此任务

下图指示系统板的位置，并提供安装过程的可视化表示。



3x
M2x2





步骤

1. 将系统板放在掌托部件上。
2. 拧上系统将系统板固定至掌托部件的三颗螺钉 (M2x2)。
3. 将电源适配器端口线缆连接至系统板。
4. 将显示屏线缆连接至系统板，并合上门锁。
5. 粘上将显示屏线缆门锁固定至系统板的胶带。
6. 将触摸屏线缆连接至系统板，并合上门锁。
7. 将电源按钮板线缆连接到系统板上的连接器，然后合上门锁。
8. 将天线线缆连接至系统板上的无线网卡。

下表提供了您计算机支持的无线网卡的的天线线缆颜色方案。

表. 2: 天线线缆颜色方案

无线网卡上的连接器	天线线缆颜色
主要线缆 (白色三角形)	白色
辅助线缆 (黑色三角形)	黑色

9. 将 I/O 板线缆连接至系统板，然后合上门锁。
10. 粘上将 I/O 板线缆门锁固定至系统板的胶带。
11. 将扬声器线缆连接到系统板。

12. 将触摸板线缆连接至系统板，并合上门锁。
13. 从系统板连接键盘背光线缆，并合上门锁。
14. 将键盘线缆连接至系统板，并合上门锁。
15. 粘上将键盘线缆门锁固定至系统板的聚脂薄膜。
16. 将无线网卡支架放在无线网卡上。
17. 拧上将无线网卡支架固定至掌托部件的螺钉 (M2x3)。
18. 合上右侧显示屏转轴。

注：确保将左侧显示屏转轴上的螺孔与系统板和掌托部件上的螺孔对齐。

19. 拧上将右侧显示屏转轴固定至掌托部件的螺钉 (M2x5)。
20. 拧上将右侧显示屏转轴固定至系统板以及掌托和键盘部件的螺钉 (M2x3.5)。

后续步骤

1. 安装散热器。
2. 安装风扇。
3. 安装电池。
4. 安装 M.2 2230 固态硬盘。(如果适用)
5. 安装 M.2 2280 固态硬盘/英特尔傲腾 H10。(如果适用)
6. 安装基座护盖。
7. 按照“拆装计算机内部组件之后”中的步骤进行操作。

掌垫和键盘部件

卸下掌托和键盘部件

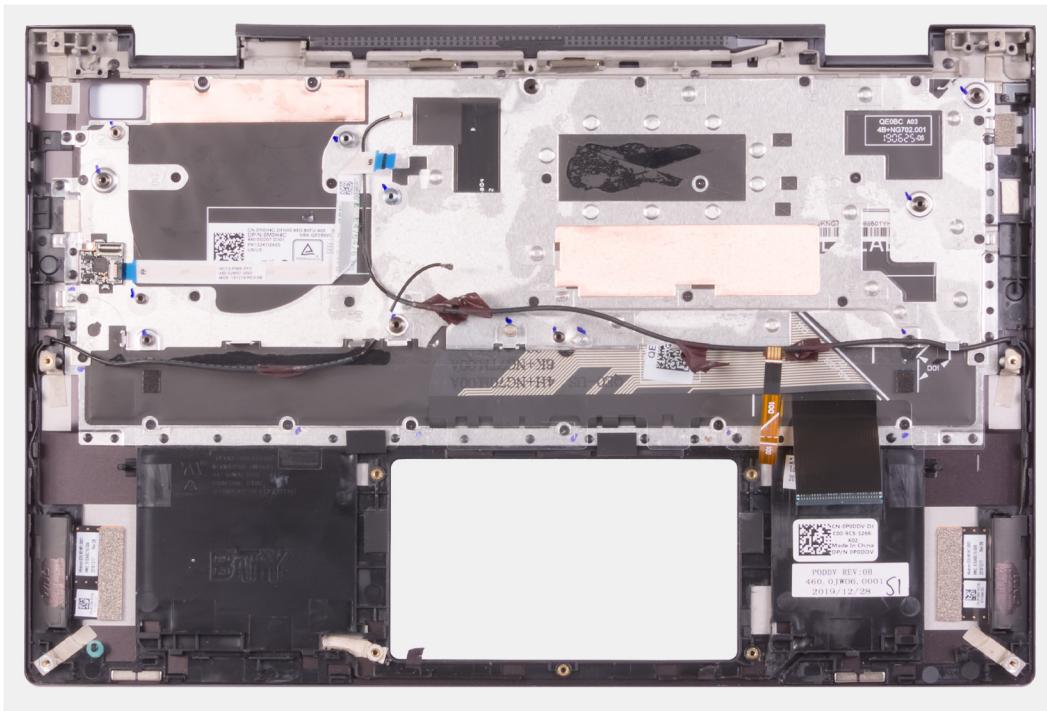
前提条件

1. 遵循“拆装计算机内部组件之前”中的步骤。
2. 卸下基座护盖。
3. 卸下电池。
4. 卸下显示屏部件。
5. 卸下风扇。
6. 卸下电源适配器端口。
7. 卸下币形电池。
8. 卸下 I/O 板。
9. 卸下触摸板。
10. 卸下扬声器。
11. 卸下带指纹读取器的电源按钮
12. 卸下系统板。

注：系统板可以与散热器一起卸下。

关于此任务

下图指示掌托和键盘部件的位置，并提供拆卸过程的可视化表示。



步骤

执行前提条件后，还剩下掌托和键盘部件。

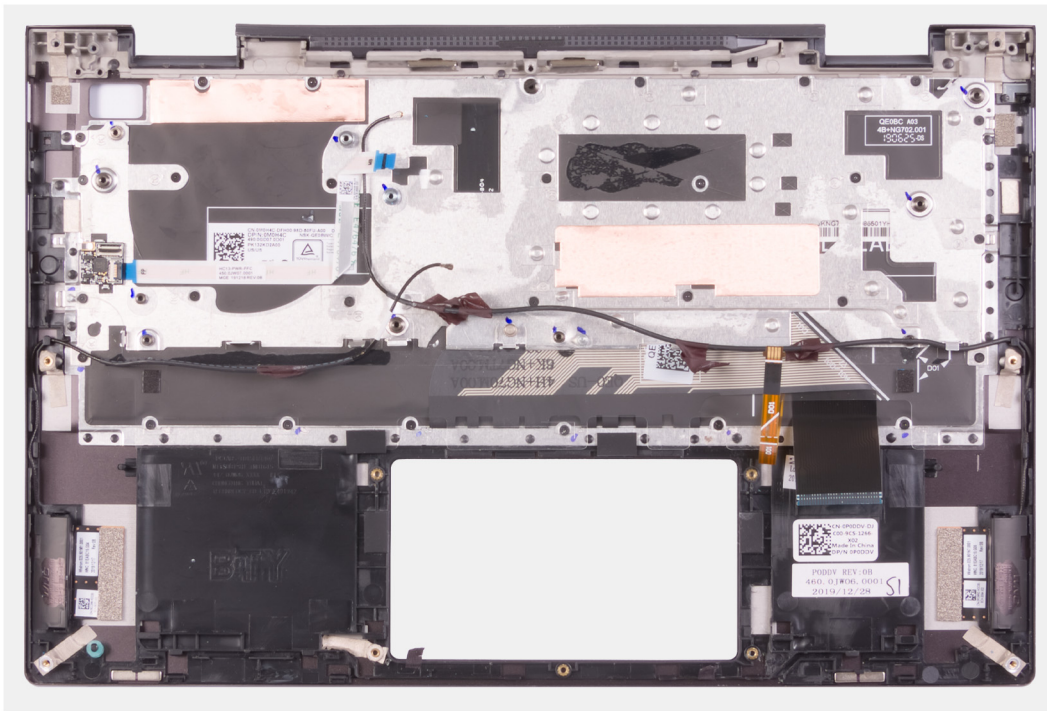
安装掌托和键盘部件

前提条件

如果您要更换组件，请卸下现有的组件，然后再执行安装步骤。

关于此任务

下图指示掌托和键盘部件的位置，并提供安装过程的可视化表示。



步骤

要安装掌托和键盘部件，请执行前提条件。

后续步骤

1. 安装系统主板。
2. 安装带指纹读取器的电源按钮。
3. 安装扬声器。
4. 安装触摸板。
5. 安装 I/O 板。
6. 安装币形电池。
7. 安装电源适配器端口。
8. 安装风扇。
9. 安装显示屏部件。
10. 安装电池。
11. 安装基座护盖。
12. 按照“拆装计算机内部组件之后”中的步骤进行操作。

驱动程序与下载

当进行故障排除、下载或安装驱动程序时，建议您阅读基于戴尔知识的文章、驱动程序和下载 [FAQ SLN128938](#)。

系统设置程序

小心: 除非您是高级计算机用户，否则请勿更改 BIOS 安装程序中的设置。某些更改可能会使计算机运行不正常。

注: 根据计算机及其安装的设备的不同，本部分列出的项目不一定会出现。

注: 更改 BIOS 安装程序之前，建议您记下 BIOS 安装程序屏幕信息，以备将来参考。

将 BIOS 安装程序用于以下用途：

- 取得计算机上所安装硬件的相关信息，如 RAM 的容量、硬盘的大小等。
- 更改系统配置信息。
- 设置或更改用户可选择的选项，如用户密码、安装的硬盘类型、启用还是禁用基本设备等。

进入 BIOS 设置程序

关于此任务

打开（或重新启动）计算机，然后立即按 F2 键。

导航键

注: 对于大多数系统设置程序选项，您所做的任何更改都将被记录下来，但要等到重新启动系统后才能生效。

表. 3: 导航键

键	导航
上箭头键	移至上一字段。
下箭头键	移至下一字段。
Enter	在所选字段（如适用）中选择值或单击字段中的链接。
空格键	展开或折叠下拉列表（如适用）。
选项卡	移到下一个目标区域。 注: 仅适用于标准图形浏览器。
Esc 键	移至上一页直到您可以查看主屏幕。在主屏幕中按 Esc 会显示一条消息，提示您保存所有未保存的更改并重新启动系统。

引导顺序

引导顺序可让您绕开系统设置定义的引导设备顺序，并直接引导至特定的设备（例如：光驱或硬盘）。开机自检 (POST) 期间，当出现戴尔徽标时，您可以：

- 按下 F2 键访问系统设置程序
- 按下 F12 键显示一次性引导菜单

一次性引导菜单将显示您可以从中引导的设备，包括诊断选项。引导菜单选项包括：

- 可移动驱动器（如果可用）
- STXXXX 驱动器（如果可用）
- **注:** XXX 表示 SATA 驱动器号。
- 光驱（如果可用）

- SATA 硬盘（如果可用）
- 诊断程序

引导顺序屏幕还会显示访问系统设置程序屏幕的选项。

一次性引导菜单

要进入**一次性引导菜单**，请开启计算机，然后立即按 F2 键。

注：如果计算机已开启，建议将其关闭。

一次性引导菜单将显示您可以从中引导的设备，包括诊断选项。引导菜单选项包括：

- 可移动驱动器（如果可用）
- STXXXX 驱动器（如果可用）
- **注：**XXX 表示 SATA 驱动器号。
- 光驱（如果可用）
- SATA 硬盘（如果可用）
- 诊断程序

引导顺序屏幕还会显示访问系统设置程序屏幕的选项。

系统设置选项

注：根据计算机和所安装的设备不同，本部分列出的项目不一定会出现。

表. 4: 系统设置选项 — 系统信息菜单

概览

Inspiron 7300 二合一笔记本银色

BIOS 版本	显示 BIOS 版本号码。
服务编号	显示计算机的服务编号。
资产编号	显示计算机的资产编号。
制造日期	显示计算机的制造日期。
所有权日期	显示计算机的所有权日期。
快速服务代码	显示计算机的快速服务代码。
所有权标签	显示计算机的所有权标签。
签名固件更新	显示是否已启用签名固件更新。 默认：已启用
电池	显示电池健康信息。
主要	显示主电池。
电池级别	显示电池级别。
电池状态	显示电池状态。
健康状况	显示电池健康状况。
交流适配器	显示是否连接了交流适配器。如果已连接，则显示交流适配器类型。
处理器	
处理器类型	显示处理器类型。
最高的时钟速率	显示最高的处理器时钟速率。
最低的时钟速率	显示最低的处理器时钟速率。
当前的时钟速率	显示当前的处理器时钟速率。

概览

核心计数	显示处理器中核心的数量。
处理器 ID	显示处理器标识代码。
处理器二级高速缓存	显示处理器二级高速缓存的大小。
处理器三级高速缓存	显示处理器三级高速缓存的大小。
Microcode 版本	显示微代码版本。
支持英特尔超线程	显示处理器是否支持超线程 (HT)。
64 位技术	显示是否使用 64 位技术。
内存	
安装的内存	显示计算机安装的总内存。
可用内存	显示计算机可用的总内存量。
内存速度	显示内存速率。
内存通道模式	显示单或双通道模式。
内存技术	显示用于内存的技术。
DIMM_SLOT1	显示 DIMM SLOT1 的内存配置。
DIMM_SLOT2	显示 DIMM SLOT2 的内存配置。
设备	
面板类型	显示计算机的面板类型。
视频控制器	显示计算机的独立显卡信息。
视频内存	显示计算机的视频内存信息。
Wi-Fi 设备	显示计算机中安装的 Wi-Fi 设备。
原始分辨率	显示计算机的原始分辨率。
视频 BIOS 版本	显示计算机的视频 BIOS 版本。
音频控制器	显示计算机的音频控制器信息。
蓝牙设备	显示计算机中是否已安装蓝牙设备。

表. 5: 系统设置选项 — 引导配置菜单

引导配置

引导模式	
引导模式：仅限 UEFI	显示此计算机的引导模式。
引导顺序	启用或禁用 Windows 引导管理器和 UEFI 硬盘。 系统默认选择 “Windows 引导管理器” 系统默认选择 “UEFI 硬盘”
安全引导	
启用安全引导	使用仅经过验证的引导软件启用安全引导。
安全引导模式	
高级引导选项	
启用 UEFI 网络堆栈	启用或禁用 UEFI 网络堆栈。 默认：打开
UEFI 引导路径安全性	启用或禁用在使用 F12 引导菜单引导 UEFI 引导路径时，系统是否提示用户输入管理员密码。

默认：始终排除内部 HDD

表. 6: 系统设置选项—系统配置菜单

系统配置

日期/时间

日期

以 MM/DD/YYYY 格式设置计算机日期。对日期的更改将立即生效。

时间

以 HH/MM/SS 24 小时格式设置计算机时间。您可以在 12 小时制和 24 小时制时钟之间切换。对时间的更改将立即生效。

存储接口

端口启用

启用所选的板载驱动器。

默认：打开

SATA 运行

配置集成 SATA 硬盘控制器的运行模式。

默认：打开 RAID。SATA 配置为支持 RAID (英特尔快速存储技术)。

驱动器信息

显示各种板载驱动器的信息。

启用 SMART 报告

启用或禁用自我监测、分析及报告技术 (SMART)。

默认：关闭

启用声卡

启用或禁用集成声卡控制器。

默认：打开

启用麦克风

启用或禁用麦克风。

系统默认选择“启用麦克风”。

启用内部扬声器

启用或禁用内部扬声器。

系统默认选择“启用内部扬声器”。

USB 配置

启用或禁用从 USB 大容量存储设备 (如外部硬盘、光驱和 USB 闪存盘) 引导的功能。

系统默认选择“启用 USB 引导支持”。

系统默认选择“启用外部 USB 端口”。

Thunderbolt 适配器配置

启用 Thunderbolt 技术支持

启用或禁用 Thunderbolt 技术支持。

默认：打开

启用 Thunderbolt 引导支持

启用或禁用 Thunderbolt 引导支持。

默认：关闭

启用 Thunderbolt (和 TBT 后的 PCIe) 预引导模块

启用或禁用此选项将允许或禁止在预引导过程中通过 Thunderbolt 适配器连接 PCIe 设备。

默认：关闭

其他设备

启用或禁用各种板载设备。

启用摄像头

启用或禁用摄像头。

系统默认选择“启用摄像头”。

触摸屏

启用或禁用触摸屏。

系统默认选择“触摸屏”。

启用指纹读取器设备

启用或禁用指纹读取器设备。

系统配置

启用介质卡	系统默认选择“启用指纹读取器设备”。 启用打开/关闭所有介质卡或将介质卡设置为只读状态。 默认情况下，已选择“启用安全数字 (SD) 卡”。
键盘照明	配置键盘照明功能的工作模式。 默认：亮。启用键盘照明功能在 100% 的亮度级别。
使用交流电时键盘背光超时	配置将交流适配器连接到计算机时的键盘超时值。仅当启用背光时键盘背光超时值才有效。 默认：10 秒
使用电池时键盘背光超时	配置当计算机依靠电池运行时的键盘超时值。仅当启用背光时键盘背光超时值才有效。 默认：10 秒

表. 7: 系统设置选项 — 视频菜单

显卡

液晶屏亮度	
电池供电时的亮度	设置当计算机使用电池供电时的屏幕亮度。 默认：50
使用交流电供电时的亮度	设置当计算机使用交流电供电时的屏幕亮度。 默认：100

表. 8: 系统设置选项 — 安全菜单

安全性

启用管理员设置程序锁定	启用或禁用已在已设置管理员密码的情况下允许用户进入设置程序。 默认：关闭
密码绕过	在重新启动系统时略过系统（引导）密码和内置硬盘密码。 默认：已禁用
启用非管理员密码更改	启用或禁用用户在不使用管理员密码的情况下更改系统和硬盘密码。 默认：打开
非管理员设置更改	
启用 UEFI 胶囊固件更新	通过 UEFI 压缩更新软件包启用或禁用 BIOS 更新。 默认：打开
绝对	此字段使您能够从 Absolute Software 启用、禁用或永久禁用可选 Absolute Persistence Module 服务的 BIOS 模块接口。 默认：已启用
TPM 2.0 Security 开启	选择可信平台型号 (TPM) 是否对操作系统可见。 默认：打开
PPI 绕过以启用命令	启用或禁用发出 TPM PPI 启用和激活命令时操作系统跳过 BIOS 物理存在接口 (PPI) 用户提示。 默认：关闭
PPI 绕过以禁用命令	启用或禁用发出 TPM PPI 禁用和停用命令时操作系统跳过 BIOS PPI 用户提示。 默认：关闭

安全性

PPI 绕过以清除命令	启用或禁用用户在发出清除命令时操作系统跳过 BIOS 物理存在接口 (PPI) 用户提示。 默认：关闭
证明启用	启用以控制 TPM 认可层次结构是否可用于操作系统。禁用此设置将限制使用 TPM 进行签名操作的功能。 默认：打开
密钥存储启用	启用以控制 TPM 认可层次结构是否可用于操作系统。禁用此设置将限制使用 TPM 存储所有者数据的功能。 默认：打开
SHA-256	启用或禁用 BIOS 和 TPM，以使用 SHA-256 散列算法在 BIOS 引导过程中将测量值扩展到 TPM PCR。 默认：打开
清除	启用或禁用计算机以清除 PTT 所有者信息，并将 PTT 返回到默认状态。 默认：关闭
TPM 状态	启用或禁用 TPM。当您想要使用其完整的功能阵列时，这是 TPM 的正常运行状态。 默认：已启用
SMM 安全缓解	您启用或禁用额外的 UEFI SMM 安全缓解保护功能。 默认：关闭 ①注：此功能可能会导致兼容性问题，或一些传统工具和应用程序的功能丢失。
英特尔 SGX	启用或禁用英特尔软件防护扩展 (SGX) 以便提供安全的环境来运行代码/存储敏感信息。 默认：软件控制

表. 9: 系统设置选项 — 密码菜单

密码

启用强密码	启用或禁用强密码。 默认：关闭
密码配置	
管理员密码最小值	指定所允许的管理员密码最小字符数。 默认：4
管理员密码最大值	指定所允许的管理员密码最大字符数。 默认：32
系统密码最小值	指定所允许的系统密码最小字符数。 默认：4
系统密码最大值	指定所允许的系统密码最大字符数。 默认：32
管理员密码	设置、更改或删除管理员 (admin) 密码 (有时称为“设置”密码)。
系统密码	设置、更改或删除系统密码。
启用主密码锁定	启用或禁用主密码支持。 默认：关闭

表. 10: 系统设置选项 — 安全引导菜单

安全引导

启用安全引导	<p>启用或禁用计算机仅使用验证的引导软件来引导计算机。</p> <p>默认：打开</p> <p>①注：要启用安全引导，计算机必须处于 UEFI 引导模式，并且需要关闭“启用旧选项 ROM”选项。</p>
安全引导模式	<p>选择安全引导操作模式。</p> <p>默认：已部署模式</p> <p>①注：应选择“已部署模式”以实现安全引导的正常操作。</p>

表. 11: 系统设置程序选项 — 专业密钥管理菜单

专业密钥管理

启用自定义模式	<p>启用或禁用 PK、KEK、db 和 dbx 安全密钥数据库中的按键以进行修改。</p> <p>默认：关闭</p>
自定义模式密钥管理	<p>选择专业密钥管理的自定义值。</p> <p>默认：PK</p>

表. 12: 系统设置选项 — 性能菜单

性能

多核心支持	
活动核心	<p>更改操作系统可用的 CPU 内核的数量。默认值设置为最大内核数。</p> <p>默认：所有核心</p>
英特尔 SpeedStep	
启用英特尔 SpeedStep 技术	<p>启用或禁用英特尔 SpeedStep 技术以动态调整处理器电压和核心频率、减少平均功耗和散热器生产。</p> <p>默认：打开</p>
启用 C 状态控件	
	<p>启用或禁用 CPU 进入和退出低功率状态的功能。</p> <p>默认：打开</p>
英特尔睿频加速技术	
启用英特尔睿频加速技术	<p>启用或禁用处理器的英特尔睿频加速模式。如果已启用，则英特尔睿频加速驱动程序将提高 CPU 或显卡处理器的性能。</p> <p>默认：打开</p>
英特尔超线程技术	
启用英特尔超线程技术	<p>启用或禁用处理器的英特尔超线程模式。如果启用，则在每个内核运行多个线程时，英特尔超线程模式能提高处理器资源的效率。</p> <p>默认：打开</p>

表. 13: 系统设置选项 — 电源管理菜单

电源管理

AC 唤醒	<p>启用在通过交流电为计算机供电时计算机打开并转至引导。</p> <p>默认：关闭</p>
唤醒戴尔 USB-C 坞站	<p>允许启用戴尔 USB-C 坞站以唤醒处于待机模式的计算机。</p> <p>默认：打开</p>

电源管理

自动开机	允许计算机根据定义的日期和时间自动开机。 默认：已禁用。系统不会自动开机。
阻止睡眠	阻止计算机在操作系统中进入睡眠 (S3) 模式。 默认：关闭 注： 如果已启用，计算机将不会转到睡眠状态，英特尔快速启动被自动禁用，并且操作系统电源选项为空（如果已设置为“睡眠”）。
电池充电配置	启用计算机在电源使用期间使用电池运行。使用下面的选项可以避免每天特定时间的交流电使用。 默认：自适应。电池设置根据电池使用情况方案自适应优化。
启用高级电池充电配置	允许在一天内及指定的工作时间内为电池充电的高级电池充电配置。Advanced Battery Charged 可更大程度地延长电池运行时间，同时仍能支持日常工作期间的繁重工作负载。 默认：关闭
峰值偏移	启用计算机在电源高峰使用期间使用电池运行。 默认：关闭
无线电控制 控制 WLAN 无线电	启用以感知计算机连接到有线网络，随后禁用已选的无线电（WLAN 和/或 WWAN）。从有线网络断开后，选中的无线电将重新启用。 默认：关闭
LAN 唤醒	启用或禁用通过特定的 LAN 信号启动计算机。 默认：已禁用
英特尔速度偏移技术	启用或禁用英特尔速度偏移技术支持。将此选项设置为启用将允许操作系统自动选择所需的处理器性能。 默认：打开
盖子开关 打开盖子时开机	启用在打开盖子时随时将计算机从关机状态开机。 默认：打开

表. 14: 系统设置选项 — 无线菜单

无线

无线设备启用	启用或禁用内部 WLAN/蓝牙设备。 系统默认选择“WLAN”。 系统默认选择“蓝牙”。
---------------	--

表. 15: 系统设置选项 — POST 行为菜单

POST 行为

Numlock 启用 启用 Numlock	在计算机引导时启用或禁用数码锁定。 默认：打开
Fn 锁定	启用或禁用 Fn 锁定模式。 默认：打开

POST 行为

锁定模式	默认：次要锁定模式。次要锁定模式 = 如果选择此选项，F1-F12 键扫描其辅助功能的代码。
警告和错误	在引导过程中遇到警告或错误时选择某个操作。 默认：出现警告或错误时提示。检测到警告或错误时，停止、提示和等待用户输入。 注： 被视为对计算机硬件的运行至关重要的错误将始终会导致计算机停机。
启用适配器警告	允许或禁止计算机在检测到电源容量过低的适配器时显示适配器警告消息。 默认：打开
启用坞接警告消息	启用或禁用坞接警告消息。 默认：打开
快速引导	配置 UEFI 引导过程的速度。 默认：全面。在引导过程中执行完整的硬件和配置初始化。
延长 BIOS POST 时间	配置 BIOS POST（开机自测）加载时间。 默认：0 秒
全屏徽标	启用或禁用用在图像匹配屏幕分辨率时计算机显示全屏徽标。 默认：关闭
鼠标/触摸板	定义计算机处理鼠标和触摸板输入的方式。 默认：触摸板和 PS/2 鼠标。当存在外部 PS/2 鼠标时，保持启用集成触摸板。
使用寿命	
早期徽标显示	显示徽标使用迹象。 默认：打开
早期键盘背光	键盘背光使用迹象。 默认：打开
MAC 地址直通	使用计算机中选定的 MAC 地址替换受支持坞站或转换器中的外部 NIC MAC 地址。 默认：系统唯一 MAC 地址。

表. 16: 系统设置选项 — 虚拟化菜单

虚拟化

英特尔虚拟化技术	支持计算机运行虚拟机监视器 (VMM)。 默认：打开
直接 I/O 的 VT	支持计算机执行直接 I/O 的虚拟化技术 (VT-d)。VT-d 是英特尔方法，可提供内存映射 I/O 的虚拟化。 默认：打开

表. 17: 系统设置选项 — 维护菜单

维护

资产编号	
资产编号	创建可以由 IT 管理员使用的系统资产编号，以唯一识别特定系统。一旦在 BIOS 中设置，资产编号将无法更改。
服务编号	显示计算机的服务编号。

维护

从硬盘进行 BIOS 恢复

支持计算机从坏 BIOS 映像恢复，只要引导区块部分完好无损并且正常工作。

默认：打开

注： BIOS 恢复旨在修复主要 BIOS 区块，且在引导区块受损时无法运行。此外，在出现 EC 损坏、ME 损坏或硬件问题时，此功能将无法正常工作。驱动器上的未加密分区上必须存在恢复映像。

BIOS 自动恢复

支持计算机自动恢复 BIOS，无需用户操作。此功能需要从 BIOS 恢复启用硬盘。

默认：关闭

开始日期擦除

小心： 此安全擦除操作将无法重新构建的方式删除。

如果已启用，BIOS 将针对下一次重新引导时连接到主板的存储设备来排列队列并擦除数据。

默认：关闭

允许 BIOS 降级

控制将系统固件刷新为以前版本的功能。

默认：打开

表. 18: 系统设置选项 — 系统日志菜单

系统日志

电源事件日志

清除 POWER 事件日志

选择保留或清除 Power 事件。

默认：保留

BIOS 事件日志

清除 BIOS 事件日志

选择保留或清除 BIOS 事件。

默认：保留

散热事件日志

清除散热事件日志

选择保留或清除散热事件。

默认：保留

表. 19: 系统设置选项 — SupportAssist 菜单

SupportAssist

戴尔自动系统恢复阈值

控制适用于 SupportAssist 系统分辨率控制台和戴尔操作系统恢复工具的自动引导流。

默认：2。

SupportAssist 操作系统恢复

启用或禁用出现某些系统错误时适用于 SupportAssist 操作系统恢复工具的引导流。

默认：打开

BIOSConnect

在以下情况下启用或禁用云服务操作系统恢复：主操作系统引导失败，且失败次数等于或大于“自动操作系统恢复阈值”设置选项指定的值。

默认：打开

清除 CMOS 设置

关于此任务

小心： 清除 CMOS 设置会重置计算机上的 BIOS 设置。

步骤

1. 关闭计算机。
2. 按照[卸下基座护盖](#)中的步骤进行操作。
ⓘ 注: 确保从系统板断开电池线缆的连接。
3. 按住电源按钮 15 秒以耗尽弱电。
4. 开启计算机之前，请按照[安装基座护盖](#)中的步骤进行操作。
5. 打开计算机电源。

清除 BIOS（系统设置）和系统密码

关于此任务

要清除系统或 BIOS 密码，请按照 www.dell.com/contactdell 中所述联系戴尔技术支持。

ⓘ 注: 有关如何重设 Windows 或应用程序密码的信息，请参阅 Windows 或您的应用程序附带的说明文件。

系统诊断指示灯

电源和电池充电状态指示灯稳定亮起时，可指示计算机所处的电源模式。电源和电池充电状态指示灯以不同的模式闪烁时，可指示计算机遇到的相应问题。

稳定亮起的电源和电池充电状态指示灯

下表列出了由电源和电池充电状态指示灯指示的计算机状态。

表. 20: 电源和电池充电状态指示灯

电源和电池充电状态指示灯	计算机状态
稳定的白色	<ul style="list-style-type: none"> 电源适配器已连接，电池已充满电。 电源适配器已连接且电池电量超过 5%。
琥珀色	计算机以电池作为电源运行且电池电量不足 5%。
熄灭	计算机处于睡眠、休眠或关机状态。

闪烁的电源和电池充电状态指示灯

电源和电池状态指示灯在呈琥珀色亮起和熄灭之间交替闪烁，以指示计算机遇到的问题。

例如，电源和电池状态指示灯呈琥珀色闪烁两次后暂停，然后呈白色闪烁三次后暂停。此 2,3 模式会继续，直到计算机关闭，表示为检测到内存或 RAM。

下表显示了不同的电源和电池状态指示灯模式和相关问题。

表. 21: LED 代码

诊断指示灯代码	问题说明
1,1	TPM 检测失败
1,2	无法恢复的 SPI 闪烁故障
1,3	转轴线缆短/断路 (OCP1)
1,4	转轴线缆短/断路 (OCP2)
1,5	EC 无法编程 i-Fuse
1,6	EC 流代码流错误
2,1	处理器故障
2,2	系统板：BIOS 或 ROM（只读内存）故障
2,3	未检测到内存或 RAM（随机访问内存）
2,4	内存或 RAM（随机访问内存）故障
2,5	安装无效内存
2,6	系统板或芯片组错误
2,7	显示屏故障
2,8	显示屏电源导轨故障。

诊断指示灯代码	问题说明
3,1	CMOS 电池故障
3,2	PCI、显卡/芯片故障
3,3	未找到恢复映像
3,4	已找到恢复映像但无效
3,5	电源导轨故障
3,6	系统 BIOS 刷新损坏
3,7	管理引擎 (ME) 错误
4,1	内存电源导轨故障
4.2	CPU 电源导轨故障

恢复操作系统

如果在尝试多次后计算机仍然无法引导至操作系统，系统将自动启动戴尔 SupportAssist 操作系统恢复。

戴尔 SupportAssist 操作系统恢复是独立的工具，预装在已安装 Windows 10 操作系统的戴尔计算机上。它包含工具，可诊断和故障处理在计算机引导至操作系统之前可能会发生的问题。它支持您诊断硬件问题、维修计算机、备份文件或者将计算机还原到工厂状态。

您也可以从戴尔支持网站进行下载，以便在计算机因硬件或软件故障而无法引导至主操作系统时，故障处理和修复计算机。

有关戴尔 SupportAssist 操作系统恢复的详情，请参阅 *Dell SupportAssist OS Recovery User's Guide (戴尔 SupportAssist 操作系统恢复用户指南)*，网址：www.dell.com/support。

刷新 BIOS

关于此任务

提供 BIOS 更新时或装回系统板后您可能需要刷新 BIOS。

遵循以下步骤以刷新 BIOS：

步骤

1. 打开计算机电源。
2. 转至 www.dell.com/support。
3. 单击 **Product support (产品支持)**，输入您计算机的服务标签，然后单击 **Submit (提交)**。
注：如果您没有服务标签，请使用自动检测功能，或手动浏览找到您的计算的型号。
4. 单击 **Drivers & downloads (驱动程序和下载)** > **Find it myself (自己查找)**。
5. 选择您计算机上安装的操作系统。
6. 向下滚动页面并展开 **BIOS**。
7. 单击 **Download (下载)**，以为您的计算机下载最新版本的 BIOS。
8. 下载完成后，浏览至您保存 BIOS 更新文件的文件夹。
9. 双击 BIOS 更新文件的图标，并按照屏幕上显示的说明进行操作。

刷新 BIOS (USB 闪存盘)

步骤

1. 按照“快擦写 BIOS”中的步骤 1 到步骤 7，下载最新的 BIOS 设置程序文件。
2. 创建可引导 USB 驱动器。有关更多信息，请参阅 www.dell.com/support 上提供的知识库文章 [SLN143196](#)。
3. 将 BIOS 设置程序文件复制至可引导 USB 驱动器。
4. 将可引导 USB 驱动器连接至需要更新 BIOS 的计算机。

5. 屏幕上显示戴尔徽标时，重新启动计算机并按 **F12**。
6. 从 **One Time Boot Menu (一次性引导菜单)** 引导至 USB 驱动器。
7. 键入 BIOS 设置程序文件名，然后按 **Enter** 键。
8. 此时会显示 **BIOS Update Utility (BIOS 更新公用程序)**。按照屏幕上的说明完成 BIOS 更新。

备份介质和恢复选项

建议您创建恢复驱动器来排除故障和修复 Windows 可能出现的问题。戴尔建议多个选项以在您的戴尔 PC 上恢复 Windows 操作系统。了解详情。请参阅[戴尔 Windows 备份介质和恢复选项](#)。

WiFi 重启

关于此任务

如果您的计算机由于 WiFi 连接问题无法访问互联网，则可以执行 WiFi 重启程序。以下步骤提供关于如何执行 WiFi 重启的说明：

注：一些 ISP（互联网服务提供商）提供了调制解调器/路由器组合的设备。

步骤

1. 关闭计算机。
2. 关闭调制解调器。
3. 关闭无线路由器。
4. 等待 30 秒钟。
5. 打开无线路由器。
6. 打开调制解调器。
7. 打开计算机电源。

弱电释放

关于此任务

弱电是计算机上的残余静电，即便关闭计算机电源并且断开电池与系统主板的连接也会存在。以下步骤提供关于弱电释放的说明：

步骤

1. 关闭计算机。
2. 按照[卸下基座护盖](#)中的步骤进行操作。
注：确保从系统板断开电池的连接。
3. 按住电源按钮 15 秒以耗尽弱电。
4. 按照[安装基座护盖](#)中的步骤进行操作。
5. 打开计算机电源。

获取帮助和联系戴尔

自助资源

使用这些自助资源，您可以获得有关戴尔产品和服务的信息和帮助：

表. 22: 自助资源

自助资源	资源位置
有关戴尔产品和服务的信息	www.dell.com
我的戴尔	
提示	
联系支持人员	在 Windows 搜索中，键入 Contact Support，然后按 Enter 键。
操作系统的联机帮助	www.dell.com/support/windows www.dell.com/support/linux
故障处理信息、用户手册、设置说明、产品规格、技术帮助博客、驱动程序、软件更新等等。	www.dell.com/support
关于各种计算机问题的戴尔知识库文章	<ol style="list-style-type: none"> 1. 转至 www.dell.com/support。 2. 在“支持”页面顶部的菜单栏中，选择支持 > 知识库。 3. 在“知识库”页面上的“搜索”字段中，键入关键字、主题或型号，然后单击或点按搜索图标以查看相关文章。
了解关于产品的以下信息：	请参阅 <i>Me and My Dell</i> ，网址为 www.dell.com/support/manuals 。
<ul style="list-style-type: none"> • 产品规格 • 操作系统 • 安装和使用计算机 • 数据备份 • 故障处理和诊断 • 出厂和系统还原 • BIOS 信息 	找到与您的产品相关的 <i>Me and My Dell</i> ，通过其中以下一种方法识别您的产品： <ul style="list-style-type: none"> • 选择检测产品。 • 通过查看产品下拉菜单找到您的产品。 • 在搜索栏中输入服务编号或产品 ID。

联系戴尔

如果因为销售、技术支持或客户服务问题联络戴尔，请访问 www.dell.com/contactdell。

注：可用性会因国家和地区以及产品的不同而有所差异，某些服务可能在您所在的国家/地区不可用。

注：如果没有可用的互联网连接，可在购货发票、装箱单、帐单或戴尔产品目录上查找联系信息。